

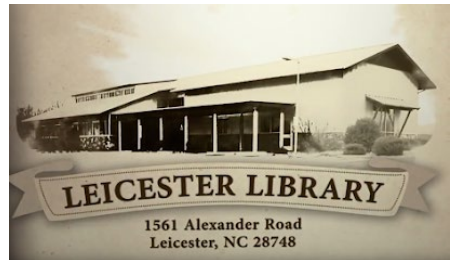
PLAN INTEGRAL DE
INFRAESTRUCTURA
DEL CONDADO DE BUNCOMBE

AGENDA

- 1. REVISIÓN DEL ANÁLISIS Y LA PLANIFICACIÓN GENERAL DE BIBLIOTECAS**
- 2. LAS BIBLIOTECAS EN NÚMEROS**
- 3. OPORTUNIDADES PARA COXE AVENUE**
- 4. PREGUNTAS Y PRÓXIMOS PASOS**

AGENDA

- 1. REVISIÓN DEL ANÁLISIS Y LA PLANIFICACIÓN GENERAL DE BIBLIOTECAS**
- 2. LAS BIBLIOTECAS EN NÚMEROS**
- 3. OPORTUNIDADES PARA COXE AVENUE**
- 4. PREGUNTAS Y PRÓXIMOS PASOS**



PLAN GENERAL DE INFRAESTRUCTURA DE LAS BIBLIOTECAS DEL CONDADO DE BUNCOMBE

PRESENTACIÓN

18 de mayo de 2021



Resumen de las opiniones de la comunidad:

GRUPOS DE FOCO:

13 grupos

46 participantes

¿Cómo calificaría el ambiente de la biblioteca? El 81 % lo califica de aceptable a bueno.

¿Cómo utiliza la biblioteca? Saco libros a préstamos (29 %), participo en programas (24 %), la utilizo en línea (16 %)

¿Qué cosas le impiden utilizar la biblioteca? Estacionamiento (34 %)

Todo lo de las bibliotecas comunitarias debería ser para todos (49 %)

Las bibliotecas deberían funcionar como una fuente de nuevos conocimientos (67 %)

Las bibliotecas deberían enfocarse tanto en los individuos como en la comunidad (68 %)

Las bibliotecas deberían ofrecer un espacio físico para libros/personas y tener presencia virtual (74 %)

Los tres principales servicios del condado: Recursos para la búsqueda de empleo (19 %), desempeño académico (18 %), servicios para la tercera edad (15 %)





Resumen de las opiniones de la comunidad:

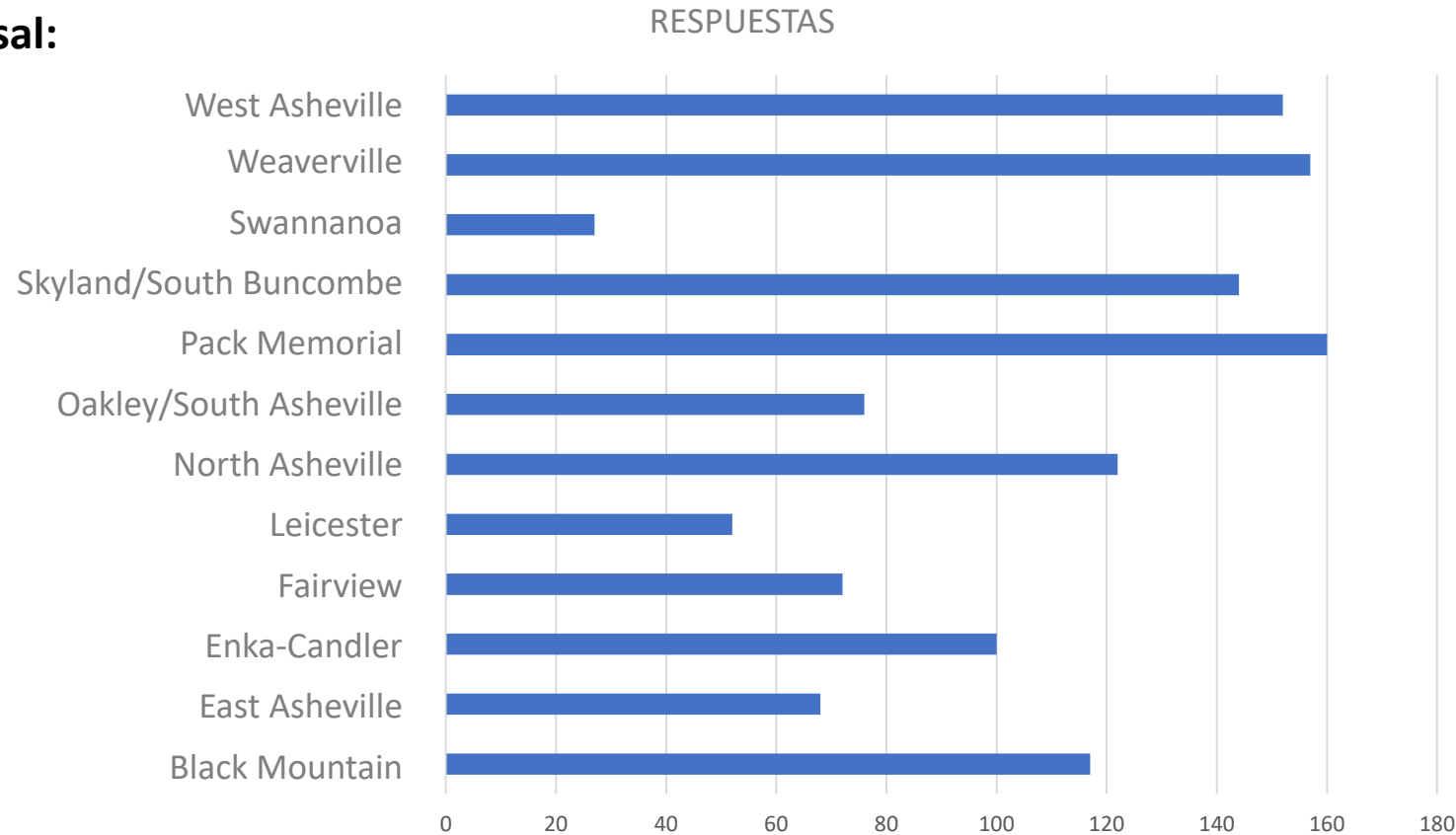
Encuesta en línea:

Todos los encuestados (1,410 encuestados)

Exclusivamente no usuarios (163 encuestados)

Exclusivamente usuarios (1,247 encuestados)

Por sucursal:



BUNCOMBE COUNTY
LIBRARY BOARD



Áreas y población del servicio de bibliotecas del condado de Buncombe

Biblioteca	Población
Black Mountain Library	12275
East Asheville Library	16673
Enka Candler Library	31547
Fairview Library	15174
Leicester Library	16899
North Asheville Library	16416
Oakley Library	12193
Pack Library	20870
Skyland Library	30708
Swannanoa Library	10933
Weaverville Library	25232
West Asheville Library	29398

Referencia

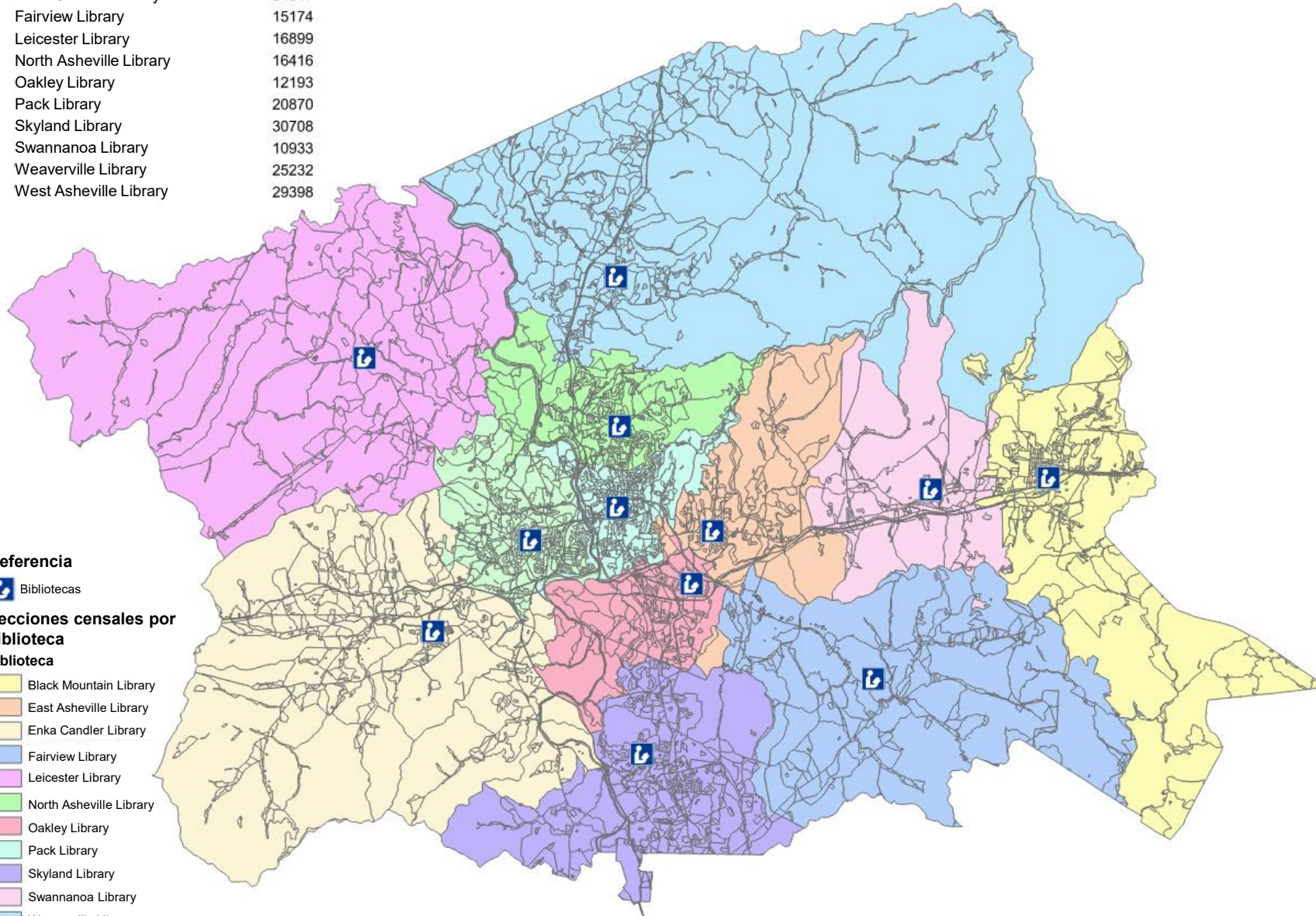


Bibliotecas

Secciones censales por biblioteca

Biblioteca

- Black Mountain Library
- East Asheville Library
- Enka Candler Library
- Fairview Library
- Leicester Library
- North Asheville Library
- Oakley Library
- Pack Library
- Skyland Library
- Swannanoa Library
- Weaverville Library
- West Asheville Library



1 pulgada = 4 millas

Estudio de población



BUNCOMBE COUNTY
LIBRARY BOARD



Bibliotecas del condado de Buncombe en 2010

2010							
BIBLIOTECA	ft ² existentes	Pob. alcanzada 2010	ft ² /CÁPITA		Porcentaje de población alcanzada	Tamaño a .8 ft ² per cápita	Aumento
WEST ASHEVILLE LIBRARY	5,716	29,398	0.19	6	12.34 %	23,518	17,802
ENKA-CANDLER LIBRARY	9,984	31,547	0.32	3	13.24 %	25,238	15,254
*SWANNANOA LIBRARY	3,276	10,933	0.30	3	4.59 %	8,746	5,470
*BLACK MOUNTAIN LIBRARY	5,694	12,275	0.46	7	5.15 %	9,820	4,126
PACK MEMORIAL LIBRARY	51,776	20,870	2.48	12	8.76 %	63,445	11,669
NC HISTORY @ PACK						7,500	2,500
ADMIN/ST @ PACK						15,000	8,000
SKYLAND/SOUTH BUNCOMBE LIBRARY	7,837	30,708	0.26	1	12.89 %	24,566	16,729
FAIRVIEW LIBRARY	7,500	15,174	0.49	9	6.37 %	12,139	4,639
LEICESTER LIBRARY	5,824	16,899	0.34	4	7.09 %	13,519	7,695
*SOUTH ASHEVILLE LIBRARY / OAKLEY	2,980	12,193	0.24	2	5.12 %	9,754	6,774
WEAVERVILLE LIBRARY	8,120	25,232	0.32	10	10.59 %	20,186	12,066
EAST ASHEVILLE LIBRARY	0	16,673	0.00	11	7.00 %	13,338	13,338
NORTH ASHEVILLE LIBRARY	7,884	16,416	0.48	8	6.89 %	13,133	5,249
TOTAL	116,591	238,318	0.49		100 %	259,903	



Bibliotecas del condado de Buncombe en 2020

2020						
BIBLIOTECA	ft ² existentes	Pob. alcanzada 2020	ft ² /CÁPITA	Porcentaje de población alcanzada	Tamaño a .8 ft ² per cápita	Tamaño proyectado 2020-2035
WEST ASHEVILLE LIBRARY	5,716	32,435	0.77	12.34 %	25,948	25,000
ENKA-CANDLER LIBRARY	8,100	34,806	0.72	13.24 %	27,845	25,000
*SWANNANOA LIBRARY	3,276	12,063	1.66	4.59 %	9,650	20,000
*BLACK MOUNTAIN LIBRARY	5,694	13,543	0.00	5.15 %	10,835	
PACK MEMORIAL LIBRARY	51,540	23,026	2.82	8.76 %	69,999	65,000
NC HISTORY @ PACK					7,500	7,500
ADMIN/ST @ PACK					15,000	15,000
SKYLAND/SOUTH BUNCOMBE LIBRARY	7,837	33,880	0.13	12.89 %	27,104	4,296
FAIRVIEW LIBRARY	7,500	16,742	0.45	6.37 %	13,393	7,500
LEICESTER LIBRARY	5,824	18,645	0.31	7.09 %	14,916	5,824
*SOUTH ASHEVILLE LIBRARY / OAKLEY	2,980	13,453	0.00	5.12 %	10,762	0
WEAVERVILLE LIBRARY	8,120	27,839	0.90	10.59 %	22,271	25,000
EAST ASHEVILLE LIBRARY	14,000	18,396	0.76	7.00 %	14,716	14,000
NORTH ASHEVILLE LIBRARY	7,912	18,112	0.44	6.89 %	14,490	7,912
TOTAL	128,499	262,939	0.84	100 %	284,430	222,032



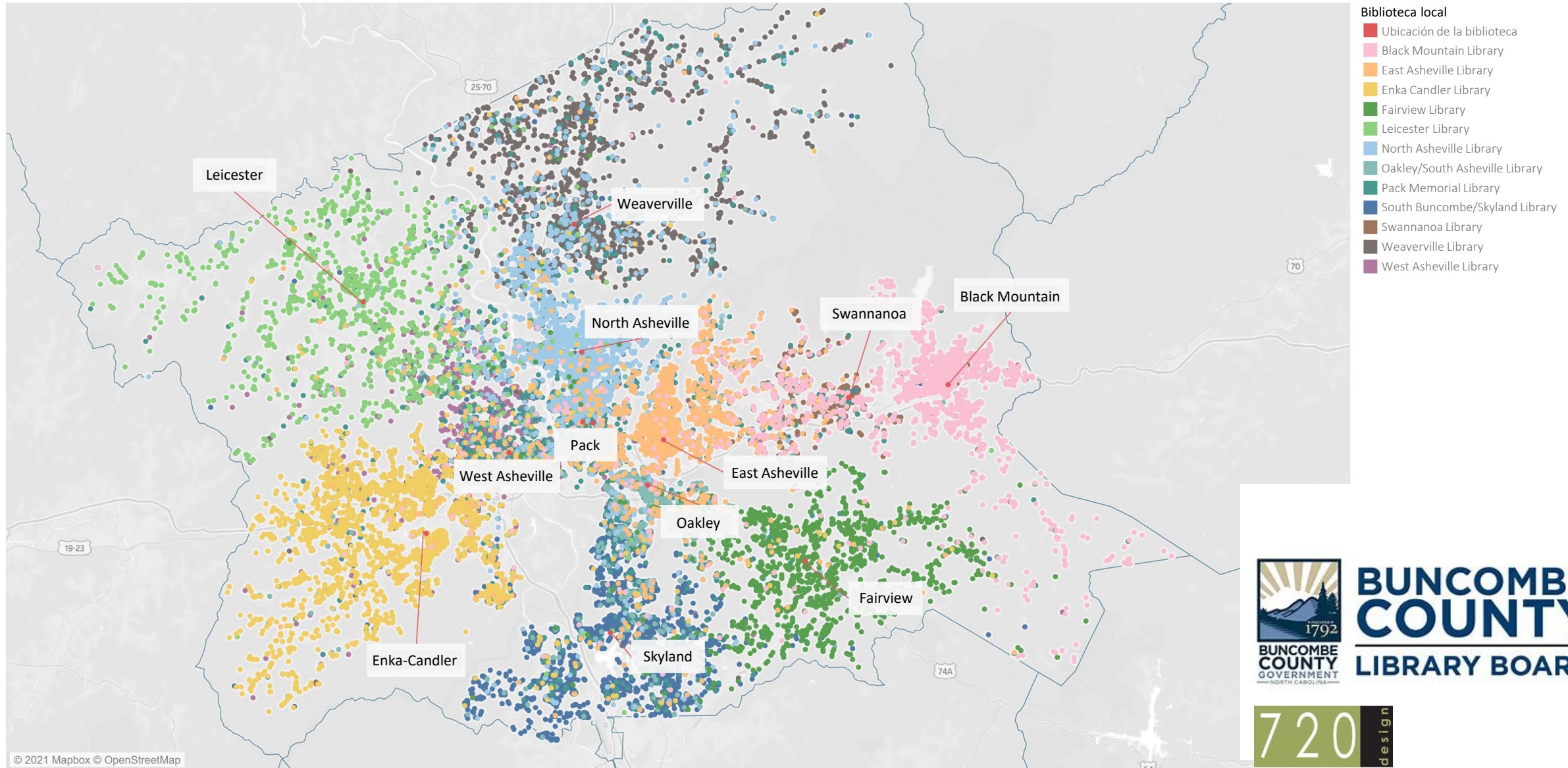
BUNCOMBE COUNTY
LIBRARY BOARD

Bibliotecas del condado de Buncombe en 2035

2035						
BIBLIOTECA	ft ² existente s	Pob. alcanzada 2030	ft ² /CÁPITA	Porcentaje de población alcanzada	Tamaño a .8 ft ² per cápita	Tamaño proyectado 2030-2035
WEST ASHEVILLE LIBRARY	25,000	36,395	0.69	12.34 %	29,116	25,000
ENKA-CANDLER LIBRARY	25,000	39,055	0.64	13.24 %	31,244	25,000
SWANNANOVA/BM LIBRARY	20,000	28,737	0.70	9.74 %	22,989	20,000
*PACK MEMORIAL LIBRARY	65,000	25,837	2.52	8.76 %	78,545	65,000
NC HISTORY @ PACK					7,500	7,500
ADMIN/ST @ PACK					15,000	15,000
SKYLAND/SOUTH BUNCOMBE LIBRARY	25,000	38,017	0.66	12.89 %	30,413	25,000
FAIRVIEW LIBRARY	7,500	18,785	0.40	6.37 %	15,028	7,500
LEICESTER LIBRARY	5,824	20,921	0.72	7.09 %	16,737	15,000
WEAVERVILLE LIBRARY	25,000	31,237	0.80	10.59 %	24,990	25,000
EAST ASHEVILLE LIBRARY	14,000	35,729	0.39	12.11 %	28,583	14,000
NORTH ASHEVILLE LIBRARY	7,912	20,323	0.39	6.89 %	16,258	7,912
TOTAL	220,236	295,036	0.85	100 %	316,404	251,912



Mapa de los usuarios de las bibliotecas



Tiempo en vehículo:

	N.º de usuarios para quienes esta biblioteca es la más cercana	Porcentaje de usuarios para quienes esta biblioteca es la más cercana	Promedio de tiempo de transporte hasta la biblioteca más cercana	Promedio de millas hasta la biblioteca más cercana	N.º de usuarios para quienes esta biblioteca es la 2.ª más cercana	Porcentaje de usuarios para quienes esta biblioteca es la 2.ª más cercana	Promedio de tiempo de transporte hasta la 2.ª biblioteca más cercana	Promedio de millas hasta la 2.ª biblioteca más cercana	N.º de usuarios para quienes esta biblioteca es la 3.ª más cercana	Porcentaje de usuarios para quienes esta biblioteca es la 3.ª más cercana	Promedio de tiempo de transporte hasta la 3.ª biblioteca más cercana	Promedio de millas hasta la 3.ª biblioteca más cercana
Black Mountain	1,995	6.7 %	3.1	2.1	771	2.6 %	9.0	6.0	403	1.4 %	13.8	9.2
East Asheville	2,376	8.0 %	3.1	2.1	1,546	5.2 %	5.6	3.7	6,312	21.2 %	11.2	7.5
Enka-Candler	3,238	10.9 %	5.6	3.7	1,491	5.0 %	9.5	6.3	1,759	5.9 %	8.7	5.8
Fairview	2,015	6.8 %	5.9	3.9	378	1.3 %	12.4	8.3	962	3.2 %	14.5	9.6
Leicester	1,558	5.2 %	6.6	4.4	413	1.4 %	11.7	7.8	463	1.6 %	15.7	10.5
North Asheville	2,749	9.2 %	2.9	1.9	4,841	16.2 %	9.5	6.3	1,908	6.4 %	12.2	8.1
Oakley South Asheville	1,446	4.8 %	2.8	1.8	5,508	18.5 %	8.0	5.3	2,753	9.2 %	13.2	8.8
Pack Memorial Library	2,739	9.2 %	2.3	1.5	5,535	18.6 %	5.3	3.6	11,022	36.9 %	12.2	8.1
Skyland South Buncombe	3,765	12.6 %	5.1	3.4	2,151	7.2 %	13.3	8.9	280	0.9 %	13.4	8.9
Swannanoa	1,033	3.5 %	3.7	2.5	2,298	7.7 %	8.3	5.5	1,015	3.4 %	16.8	11.2
Weaverville	3,158	10.6 %	6.0	4.0	408	1.4 %	11.3	7.5	547	1.8 %	10.2	6.8
West Asheville	3,765	12.6 %	2.5	1.7	4,497	15.1 %	10.8	7.2	2,413	8.1 %	11.1	7.4
	29,837	100.0 %	4.1	2.8	29,837	100.0 %	8.7	5.8	29,837	100.0 %	12.1	8.1



BUNCOMBE COUNTY
LIBRARY BOARD



Resumen de los tiempos de manejo:

Usuarios de las bibliotecas:

Un 0.2 % supera los 30 minutos en vehículo hasta la biblioteca más cercana (particularmente Leicester y Weaverville)

Un 2.4 % conduce entre 20-30 minutos

Parámetros estatales:

Un máximo de 20 minutos en vehículo para los usuarios de bibliotecas urbanas

Un máximo de 30 minutos en vehículo para usuarios de bibliotecas rurales





Evaluación de las condiciones de infraestructura:

BIBLIOTECA	CALIFICACIÓN	POSICIÓN ENTRE 43 EDIFICIOS DEL CONDADO
Sucursal de Swannanoa Library (alquilada)	1.69	43
Sucursal de West Asheville Library	2.93	34
Sucursal de South Asheville/Oakley Library (alquilada)	2.94	33
Sucursal de South Buncombe Library	2.95	31
Sucursal de Black Mountain Library (alquilada)	3.1	30
Sucursal de Fairview Library	3.15	29
Sucursal de Weaverville Library	3.2	27
Sucursal de Leicester Library	3.24	25
Sucursal de North Asheville Library	3.44	18
Pack Library	3.78	12
Sucursal de Enka Candler Library	3.87	9

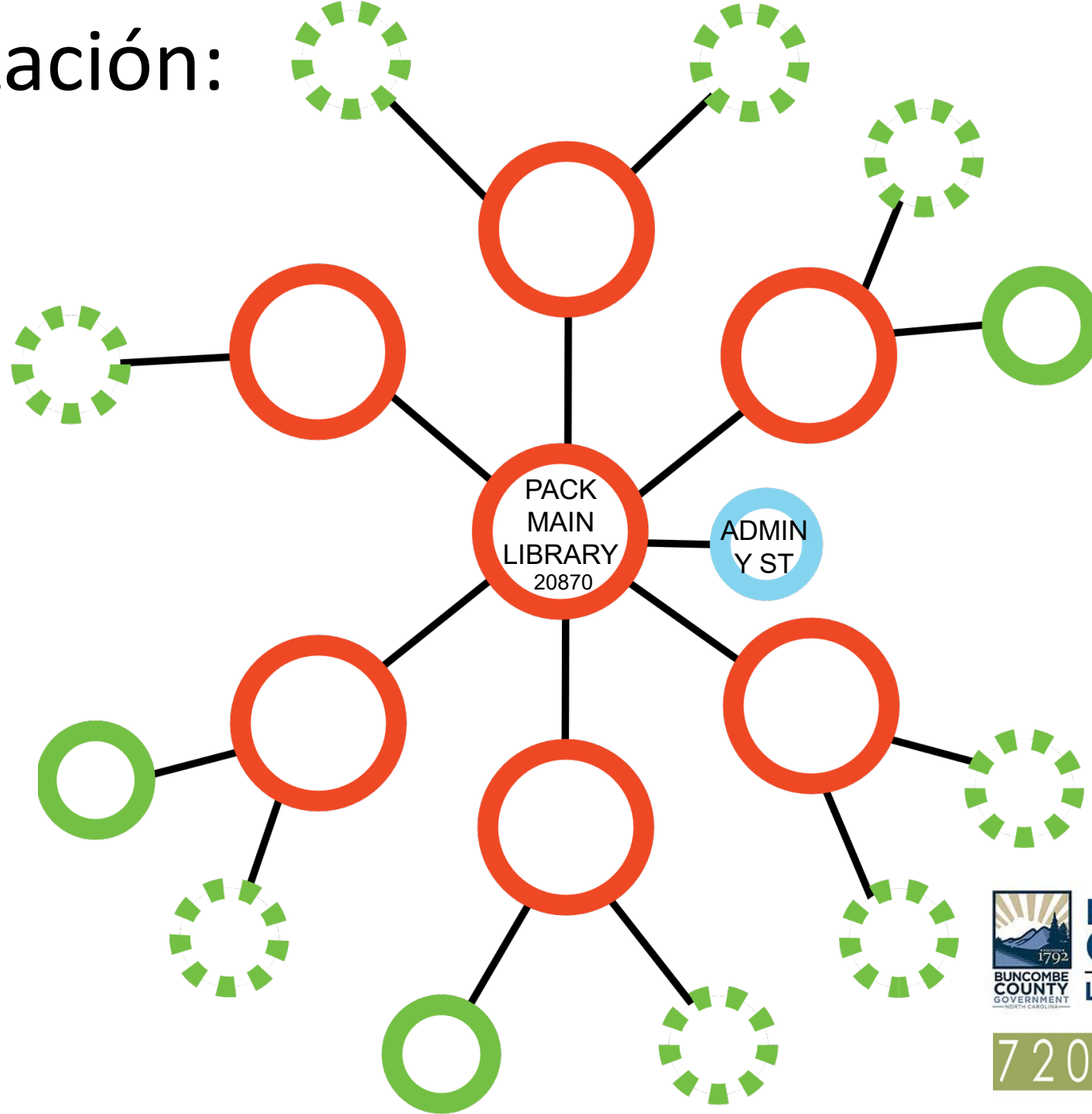
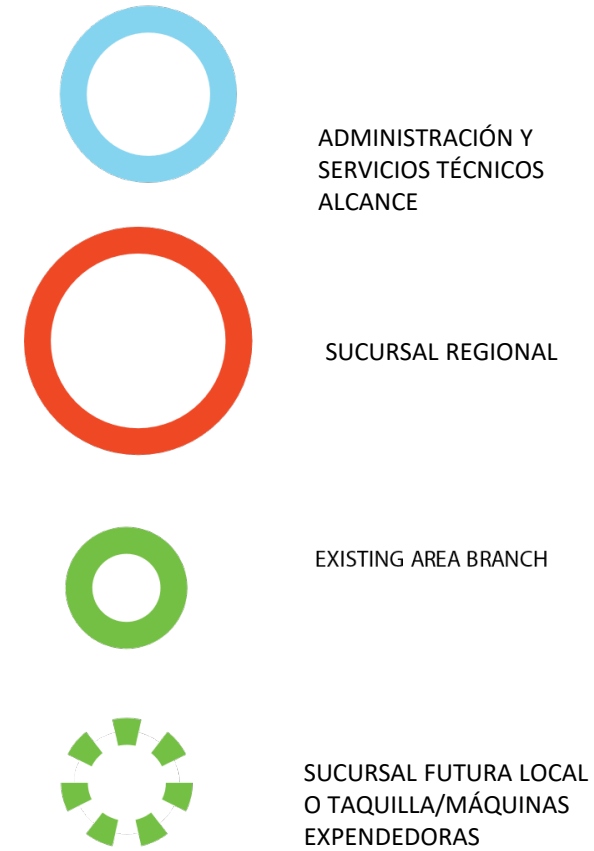


Recomendaciones de mantenimiento:

- Contar con un sistema estándar interior y exterior de carteles en cada biblioteca.
- Las bibliotecas para las que no haya sustitución prevista en el corto plazo deben renovar sus pisos con alfombras modulares.
- Las estanterías de cada biblioteca también deben sustituirse (idealmente, en conjunto con el nuevo alfombrado).
- En todas las bibliotecas, se deberá considerar la incorporación de escritorios nuevos en formato modular.



Nueva organización:



Pack Library y Administración/Servicios Técnicos NUEVO

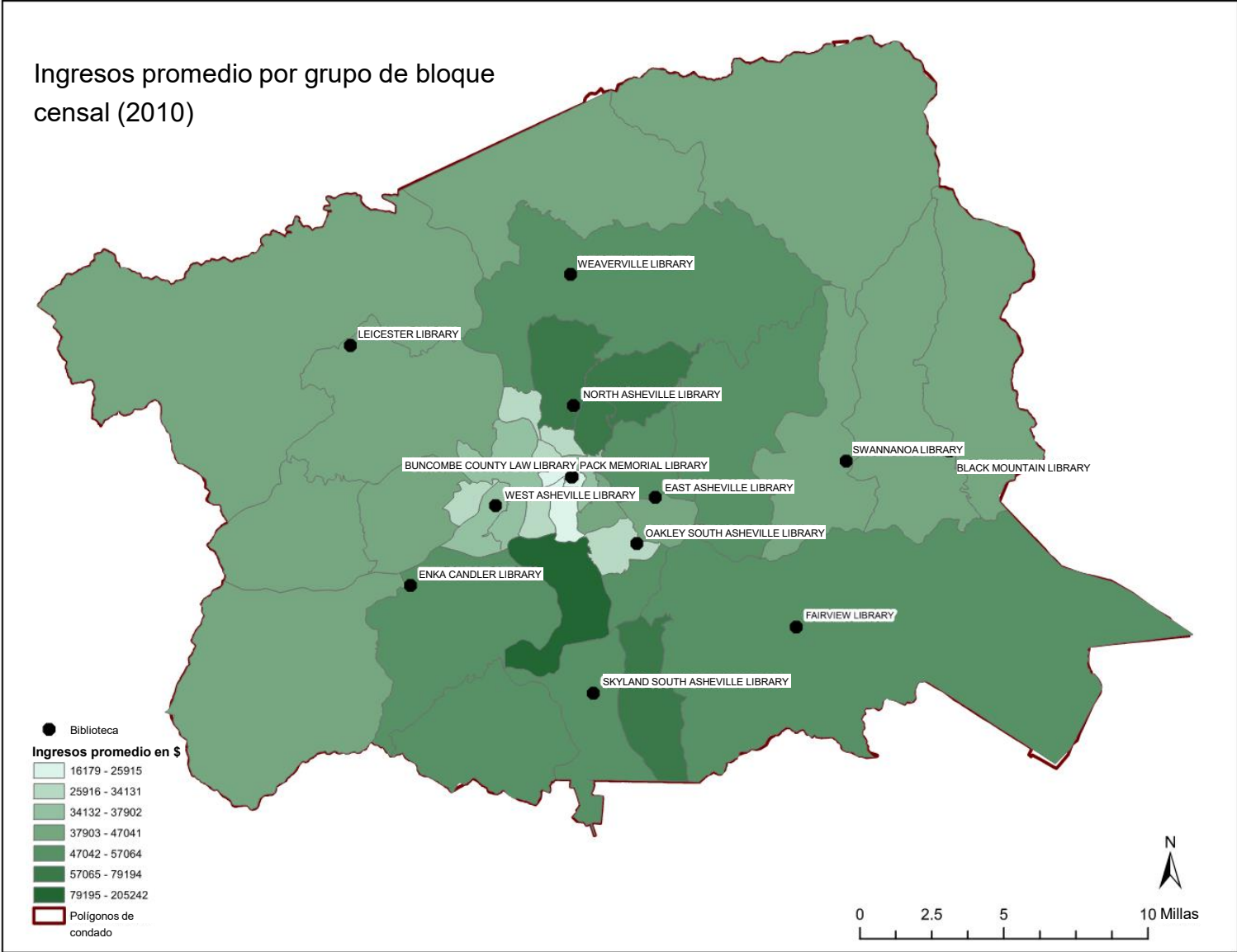
- Identificar una nueva ubicación para unos 65,000 ft² de servicios de biblioteca pública con un adecuado estacionamiento gratuito.
- Considerar una superficie adicional para incluir las colecciones especiales del condado de Buncombe en la Pack Library.
- Identificar una nueva ubicación central para que Administración y Servicios Técnicos sirva a todo el sistema. Incluir Alcance en esta ubicación para albergar una biblioteca móvil o servicios de máquinas expendedoras o taquillas.
- Buscar oportunidades para combinar servicios de biblioteca con viviendas asequibles para posibles becas.



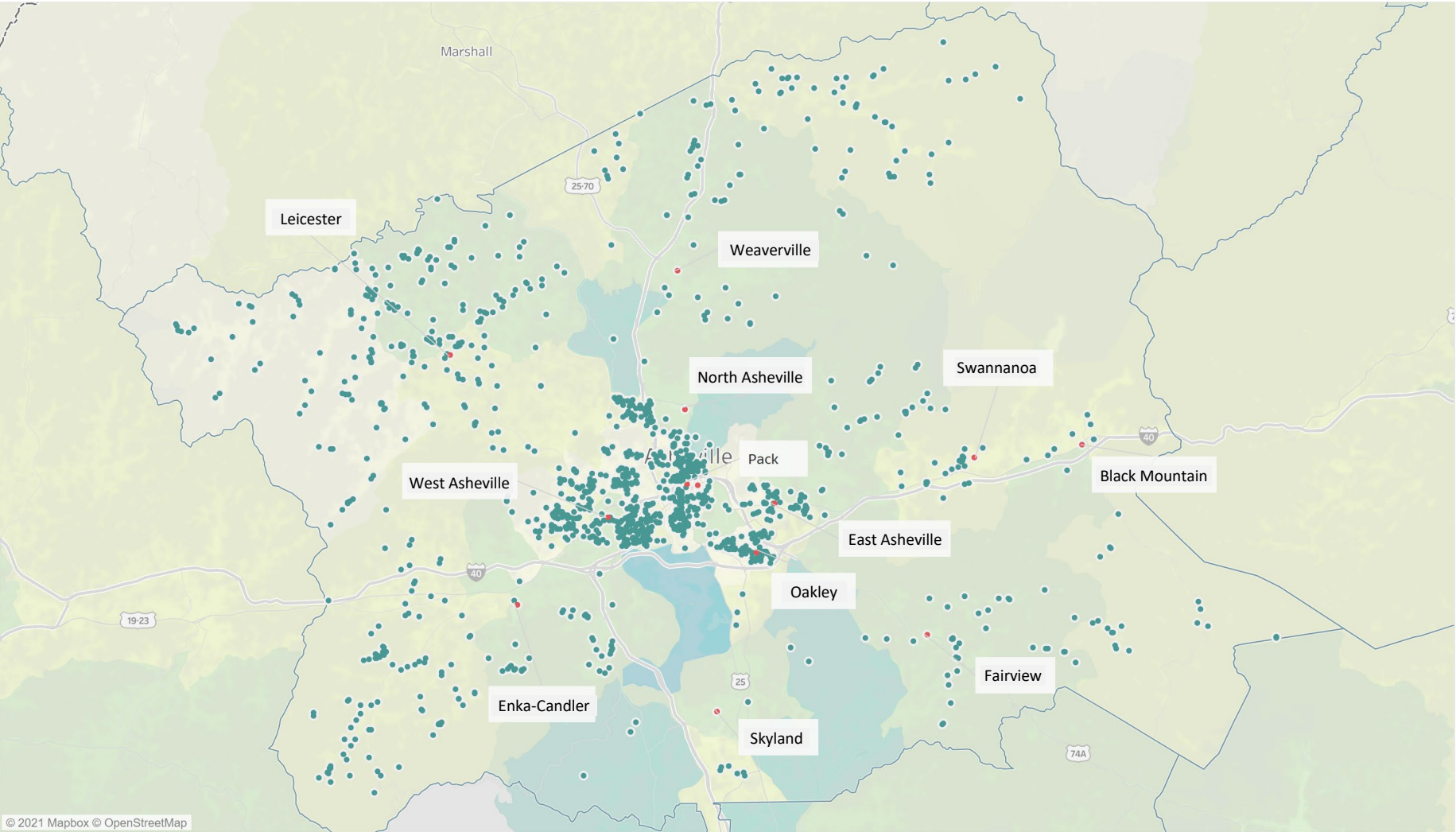
Ubicación actual	Propia/alquilada	Tamaño actual	Año	Tamaño recomendado	Cronograma
67 Haywood Street	Propia (estacionamiento alquilado)	51,776	1978/2009	Biblioteca de 65,000 ft ² 15,000 Admin/ST/Alcance 7,500 colecciones especiales	



Estudio de ingresos de la población:



Usuarios de bibliotecas que se beneficiarían de viviendas asequibles:



Ingresos promedio por hogar (2018):

- 2,490 a 39,100
- 39,100 a 51,200
- 51,200 a 64,300
- 64,300 a 86,700
- 86,700 a 250,000

Ingresos por hogar
■ Ubicación de las bibliotecas públicas del condado de Buncombe
■ Ingresos bajos



© 2021 Mapbox © OpenStreetMap

Estudio de casos de bibliotecas combinadas con viviendas asequibles y para la tercera edad:



Año de construcción: 2019

Costo: 34 millones

Tamaño: 65,000 ft²

Primer piso: biblioteca

Segundo piso: 22 viviendas para la tercera edad

Tercer piso: 8 viviendas para la tercera edad +14 viviendas asequibles

Beneficios:

- Uso más eficiente del terreno
- Viviendas asequibles donde se las necesita
- Creación de espacios comunitarios
- Los apartamentos comparten espacios comunitarios, artísticos y de reunión
- Amplios programas de biblioteca, como programas intergeneracionales, clubes de lectura para la tercera edad, eventos musicales, etc.



**BUNCOMBE
COUNTY**
LIBRARY BOARD



Estudio de casos de bibliotecas combinadas con viviendas asequibles y para la tercera edad:



Año de construcción: 2019
Costo: 34 millones
Primer piso: biblioteca de 16,000 ft²
Segundo a cuarto piso: 30 viviendas para la tercera edad
14 viviendas asequibles

Beneficios:

- Uso más eficiente del terreno
- Viviendas asequibles donde se las necesita
- Creación de espacios comunitarios
- Los apartamentos comparten espacios comunitarios, artísticos y de reunión
- Amplios programas de biblioteca, como programas intergeneracionales, clubes de lectura para la tercera edad, eventos musicales, etc.



Desarrollo de la fuerza de trabajo de la biblioteca de la ciudad de Dallas



Año de construcción: 2021 (renovación)
Costo: 3.4 millones
Sexto piso: biblioteca de 52,000 ft²

Características:

- (5) Salas multiuso
- (2) Salones multiuso grandes
- (2) Salas de conferencias de alta tecnología
- (8) Salas de estudio o consulta
- Computadoras públicas con zonas de consulta
- Biblioteca comunitaria



**BUNCOMBE
COUNTY**
LIBRARY BOARD

720 design



Biblioteca de 65,000 ft² con estacionamiento:

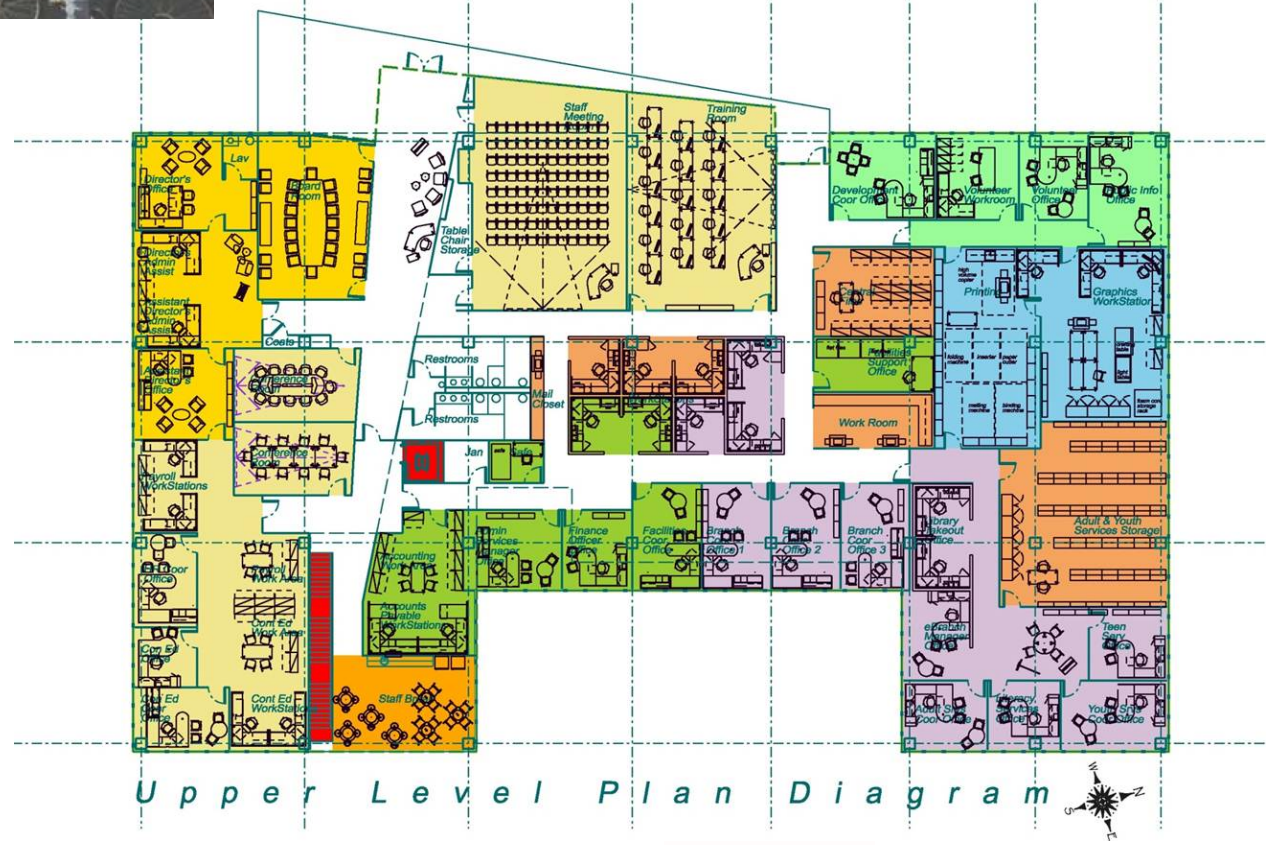
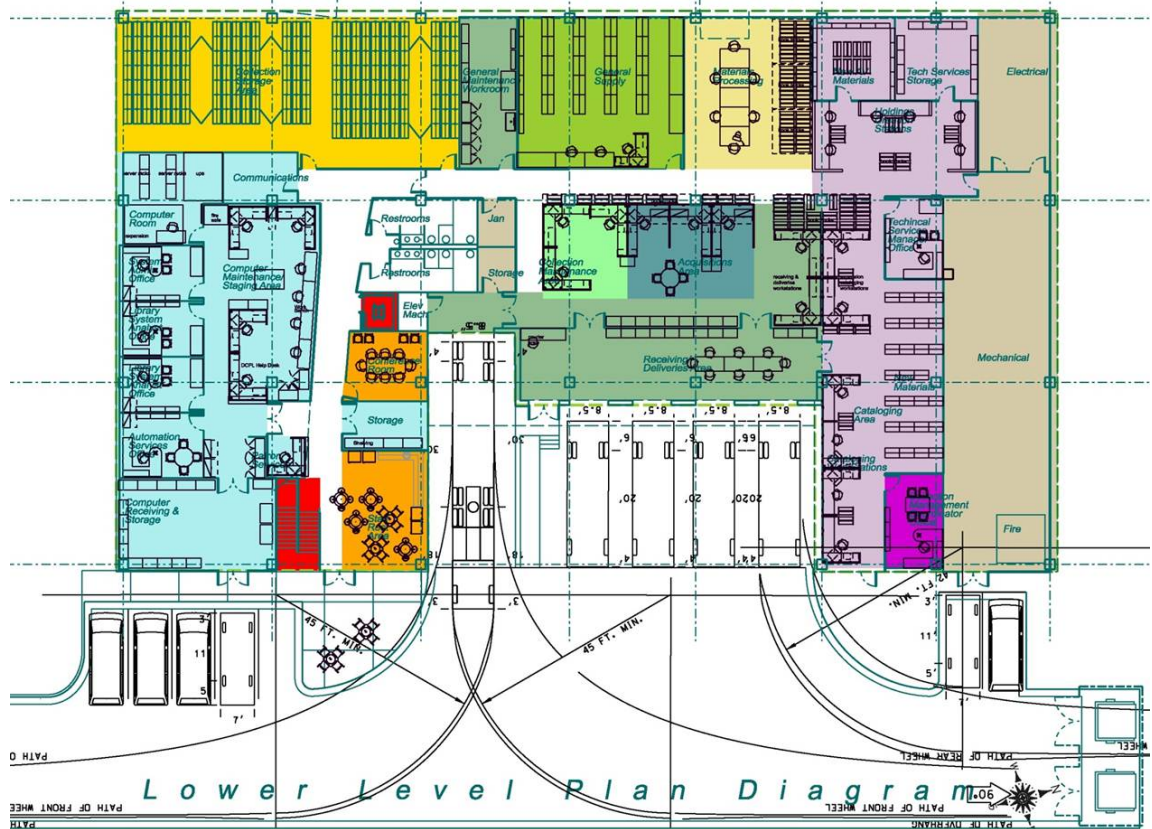
Año de construcción: 2022 (proyectado)
Costo: 30 millones
Tamaño: biblioteca de 65,000 ft²
Estacionamiento: Estructura para 300 vehículos



Servicios Técnicos/Admin./Alcance del condado de DeKalb:



Año de construcción: 2012
 Costo: 2.9 millones
 Primer piso: 20,000 ft² de Admin./
 Capacitación/Alcance
 Segundo piso: Servicios Técnicos/Tecnología de la
 Información

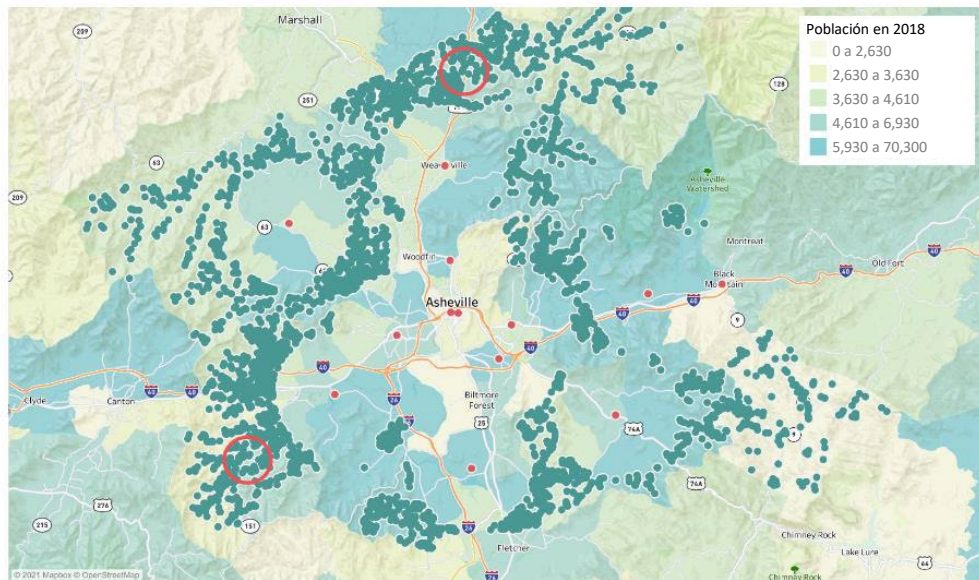


Recomendaciones de alcance:

¿Dónde podríamos ubicar las taquillas/máquinas expendedoras para expandir los servicios de biblioteca fuera del edificio?

Ubicación	Justificación
Al norte de Weaverville, cerca de Stocksville, en la intersección de las rutas 19-23 y 197	<ul style="list-style-type: none"> A más de 3 millas de la biblioteca de Weaverville Segundo puesto en población y viviendas según sección censal 289 usuarios residen a menos de 2 millas de la intersección y a más de 3 millas de cualquier sucursal
South Hominy, por la 151	<ul style="list-style-type: none"> 206 usuarios residen a menos de 2 millas de la intersección y a más de 3 millas de cualquier biblioteca Clasificación media en población y viviendas según sección censal Los residentes de Beavertown pueden ir a Skyland/South Buncombe o Enka-Candler

Población según sección censal + usuarios a más de 3 millas de la sucursal



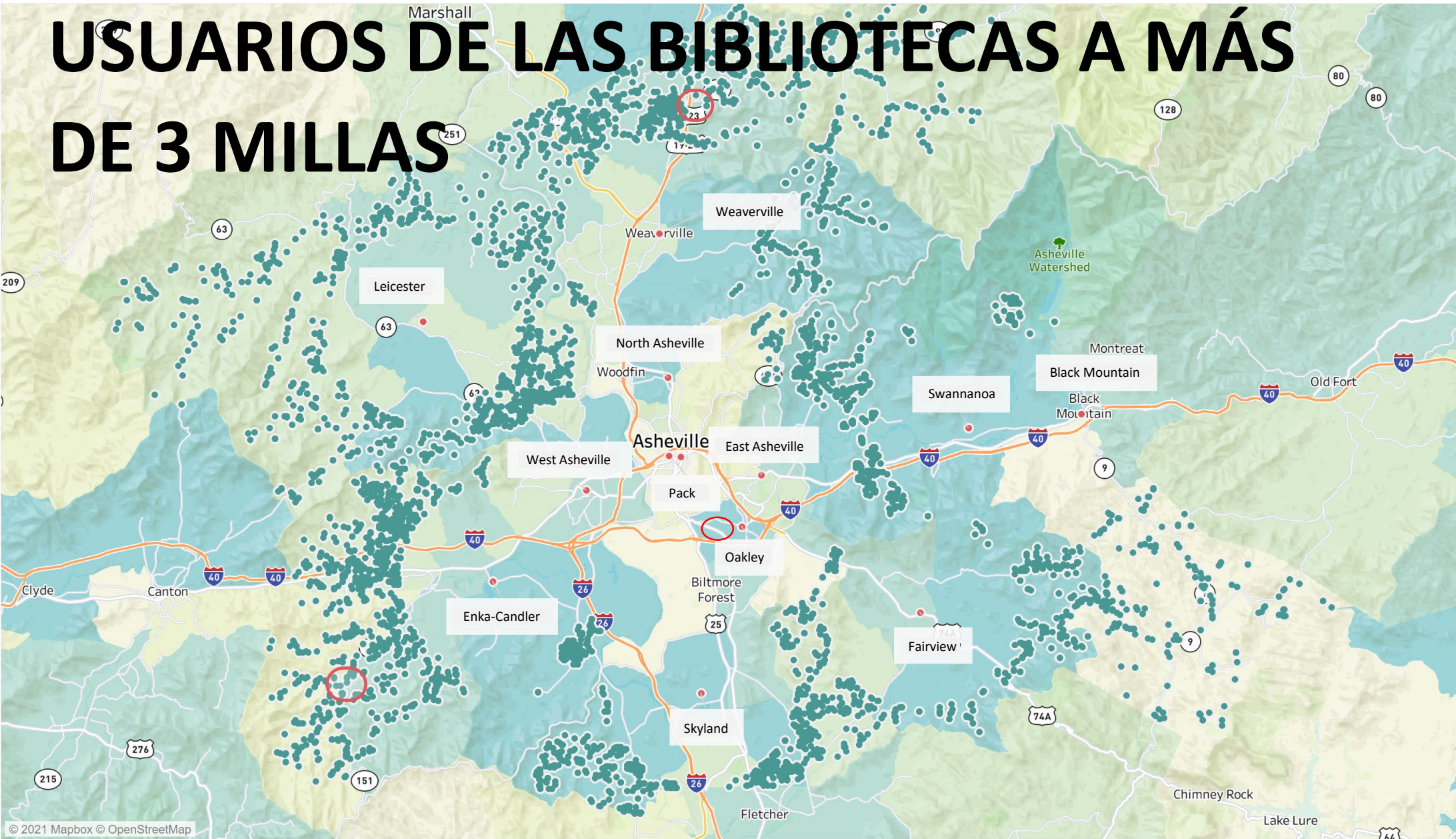
- Taquillas o máquinas expendedoras en tres ubicaciones (esto podría ocurrir de inmediato)
- Biblioteca móvil/servicio móvil de servicios del condado
- Actividades de biblioteca espontáneas en centros comunales o parques

Nuevo espacio de Alcance para apoyar los siguientes servicios:

- Nuevo centro para Administración/Servicios Técnicos



USUARIOS DE LAS BIBLIOTECAS A MÁS DE 3 MILLAS



Población en 2018

- 0 a 2,630
- 2,630 a 3,630
- 3,630 a 4,610
- 4,610 a 6,930
- 5,930 a 70,300

Ubicación de las bibliotecas públicas del condado de Buncombe

- Black Mountain Library
- East Asheville Library
- Enka Candler Library
- Fairview Library
- Leicester Library
- North Asheville Library
- Oakley/South Asheville Library
- Pack Memorial Library
- South Buncombe/Skyland Library
- Swannanoa Library
- Weaverville Library
- West Asheville Library
- Ninguna

Recomendaciones de alcance:

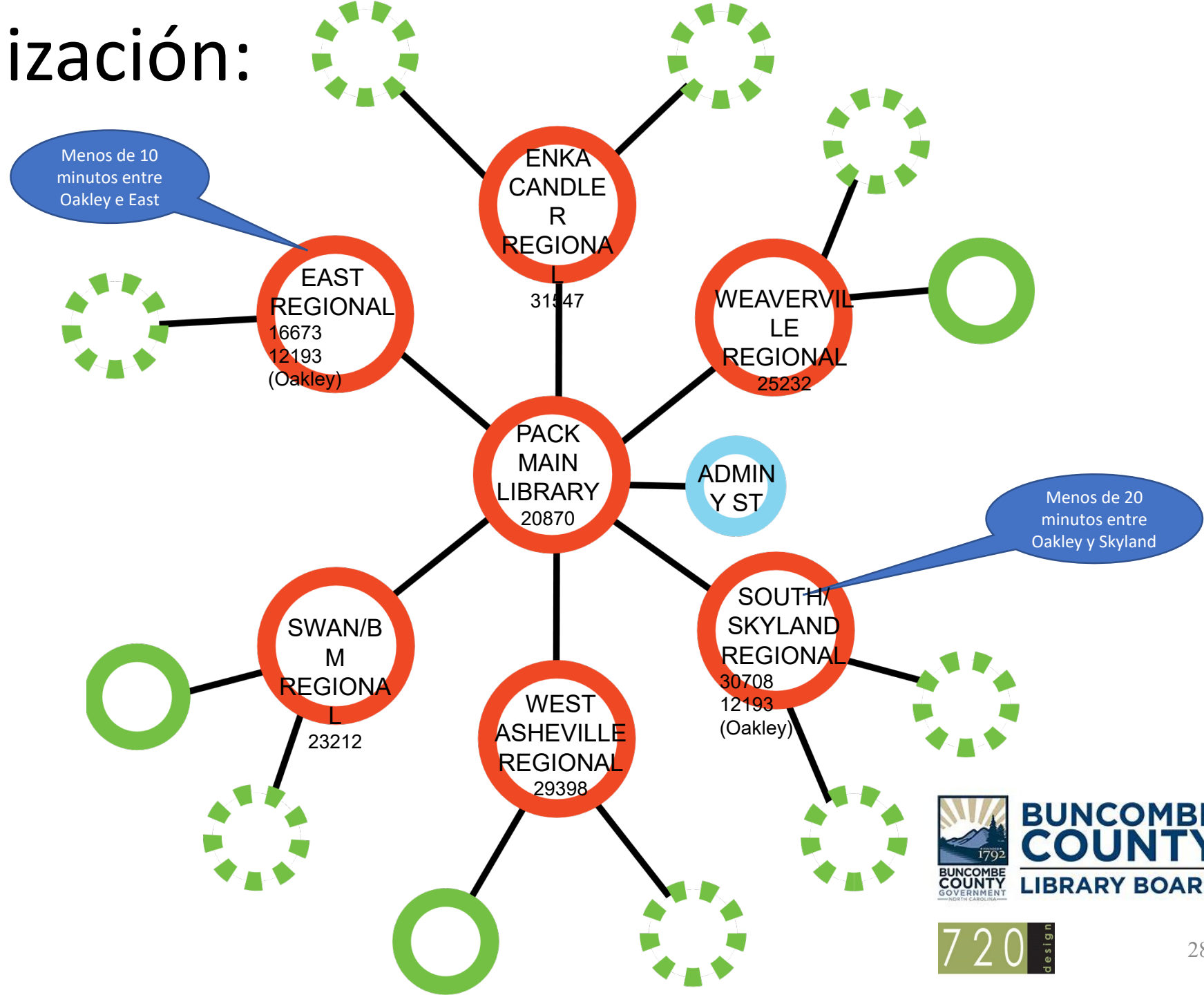
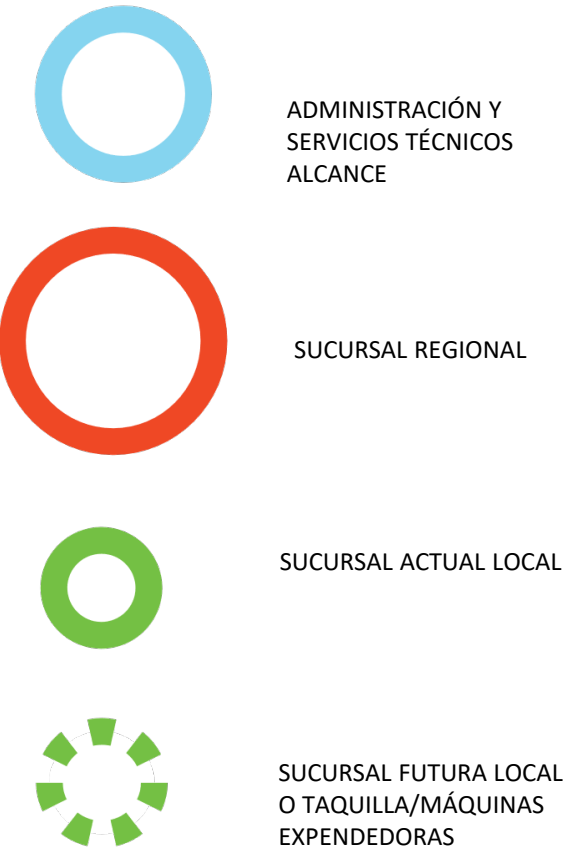


**BUNCOMBE
COUNTY**
LIBRARY BOARD

720 design

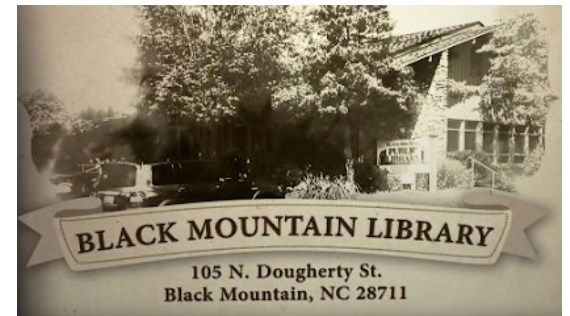


Nueva organización:



30 SWANNANOVA / 31 BLACK MOUNTAIN: REEMPLAZO COMBINADO REGIONAL

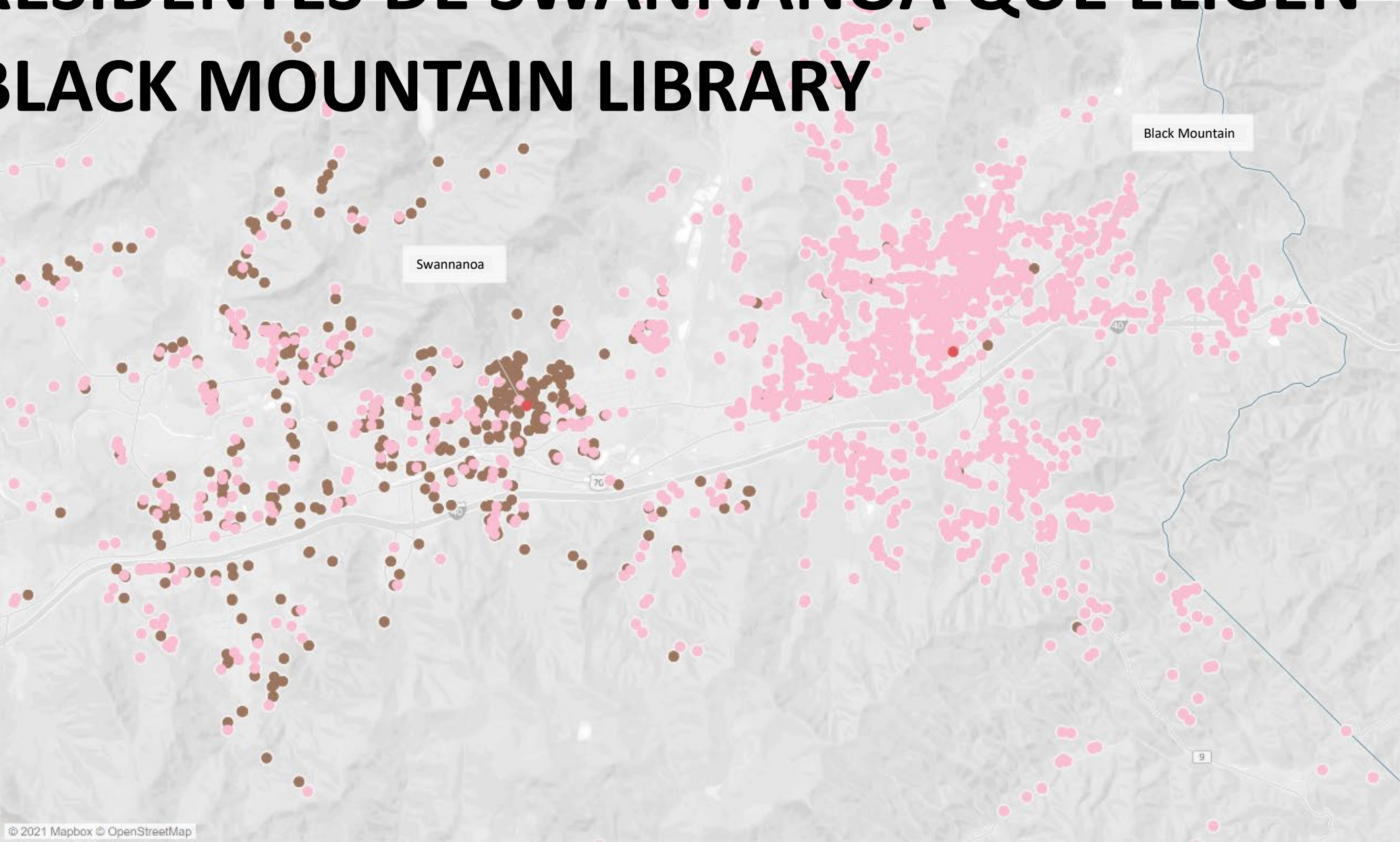
- Swannanoa Library y Black Mountain Library operan en establecimientos alquilados.
- Son dos de las sucursales más pequeñas.
- Son las que se encuentran en peores condiciones, su mantenimiento no depende del condado y financiar una renovación importante en edificios que no son propiedad del condado no es conveniente en términos fiscales.
- Para servir mejor a las comunidades vecinas, se recomienda **combinar estas en una sola biblioteca regional de 20,000 ft²**.
- Actualmente, estas bibliotecas están a solo 8 minutos de distancia, y los usuarios han indicado que pasan la de Swannanoa para usar la de Black Mountain.



Ubicación actual	Propia/alquilada	Tamaño actual	Año	Tamaño recomendado	Cronograma
101 W Charleston Ave	Alquilada	3,276	1960	20,000	18 meses
Ubicación actual	Propia/alquilada	Tamaño actual	Año	Tamaño recomendado	Cronograma
105 N Dougherty Street	Alquilada	5,694	1970	20,000	18 meses



RESIDENTES DE SWANNANOVA QUE ELIGEN BLACK MOUNTAIN LIBRARY





37 WEAVERVILLE: NUEVA REGIONAL

- No cuenta con estacionamiento exclusivo y hay muy pocos lugares donde estacionar en las cercanías.
- Una nueva biblioteca regional de 20,000 ft² para reemplazar este establecimiento.
- **El nuevo edificio contará con un gran salón comunal, un área infantil independiente y con aislamiento acústico, y salones de estudio y proyectos grupales.**



Ubicación actual	Propia/alquilada	Tamaño actual	Año	Tamaño recomendado	Cronograma
41 N Main Street	Propia	12,636	1995	20,000	2 años





28 WEST ASHEVILLE: NUEVA REGIONAL

- La biblioteca regional debería ampliarse unos **25,000 ft²** para brindar un mejor servicio a los casi 30,000 residentes que consideran West Library su biblioteca local, y servir de apoyo a los 17,000 usuarios de Leicester Library.
- **Los proyectos de mantenimiento de la biblioteca deberían incluir una nueva alfombra, reparaciones sanitarias y mecánicas, y nuevas estanterías (que puedan ser reutilizadas para la nueva biblioteca).**



Ubicación actual	Propia/alquilada	Tamaño actual	Año	Tamaño recomendado	Cronograma
942 Haywood	Propia	12,924	1998	25,000 SF	6 años





29 ENKA CANDLER: NUEVA REGIONAL

- La nueva biblioteca debería ser de unos 25,000 ft².
- Los espacios nuevos deberían incluir un salón comunitario grande, una sala de lectura y un área exclusiva para uso infantil. **Servicios no tradicionales como taquillas o máquinas expendedoras remotas.**
- La biblioteca actual se renovó y extendió en 2018, pero existen algunos proyectos que deben considerarse en los próximos 7 años hacia la nueva biblioteca, entre ellos la **instalación eléctrica, una nueva recepción y ventanilla para servicio de vehículos.**



Ubicación actual	Propia/alquilada	Tamaño actual	Año	Tamaño recomendado	Cronograma
1404 Sandhill Road	Propia	8,100 (espacio utilizable)	1930/2018	25,000	7 años





32 SKYLAND/SOUTH BUNCOMBE: REGIONAL AMPLIADA

- Se recomienda una ampliación de 20,000 ft² para esta biblioteca.
- Los espacios nuevos deberían incluir **un área infantil extendida y una sala de cuentos, salones de estudio para personas o grupos, espacios de tutoría y asientos tanto en mesas como en sillones.**
- Los proyectos anteriores a la ampliación podrían comprender una reconfiguración del mostrador de recepción para reducir su superficie, ampliar el área infantil y aumentar la cantidad de tomas de corriente para que los usuarios puedan cargar sus propios dispositivos.



**BUNCOMBE
COUNTY**
LIBRARY BOARD

Ubicación actual	Propia/alquilada	Tamaño actual	Año	Tamaño recomendado	Cronograma
260 Overlook Road	Propia	4,296	1962/2002	25,000	7 años





38 EAST: REGIONAL EXISTENTE

¡Felicitaciones por la gran inauguración!



<u>Ubicación actual</u>	<u>Propia/alquilada</u>	<u>Tamaño actual</u>	<u>Año</u>	<u>Tamaño recomendado</u>	<u>Cronograma</u>
902 Tunnel Road	Propia	14,000	2021	14,000	Finalizada



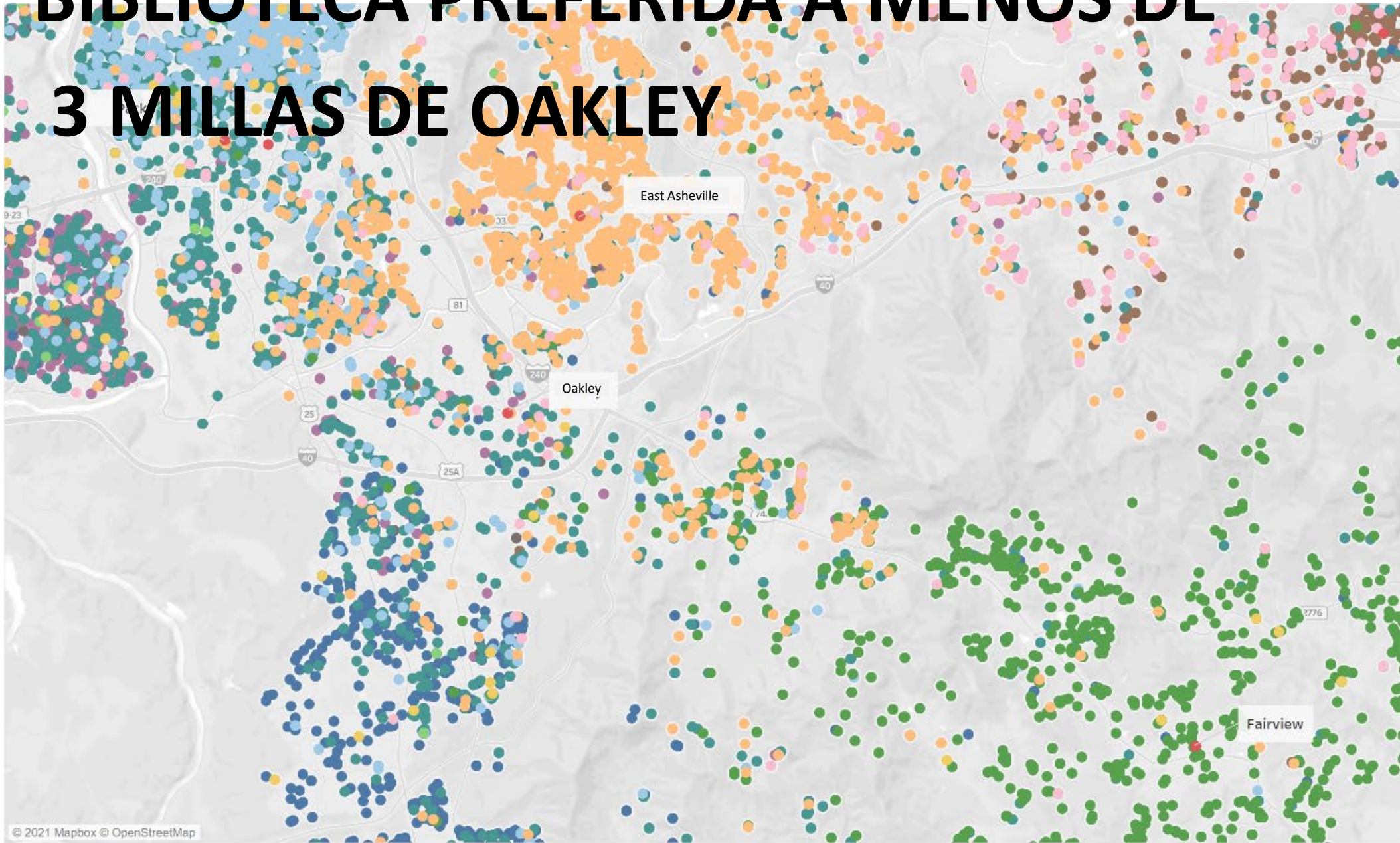
36 SOUTH ASHEVILLE/OAKLEY: FUSIONADA CON REGIONAL EAST/SOUTH SKYLAND

- South Asheville/Oakley Library es actualmente la biblioteca más pequeña.
- Esta biblioteca atiende a la menor cantidad de usuarios y solo un 22 % de quienes viven a menos de 3 millas la considera su biblioteca local. En cambio, se inclinan más por East Library o Pack Library como sus bibliotecas preferidas.
- Ubicada a menos de 10 minutos en vehículo de la nueva sucursal de East.
- Este establecimiento es alquilado a la ciudad.
- Requiere importantes mejoras en materia de accesibilidad, sistemas eléctricos/mecánicos y de seguridad personal.
- Oakley es una de las bibliotecas que se encuentra en peores condiciones, su mantenimiento no depende del condado, y financiar una renovación importante en un edificio que no es propiedad del condado no es conveniente en términos fiscales.

<u>Ubicación actual</u>	<u>Propia/alquilada</u>	<u>Tamaño actual</u>	<u>Año</u>	<u>Tamaño recomendado</u>	<u>Cronograma</u>
749 Fairview Road	Alquilada	2,980	1969		

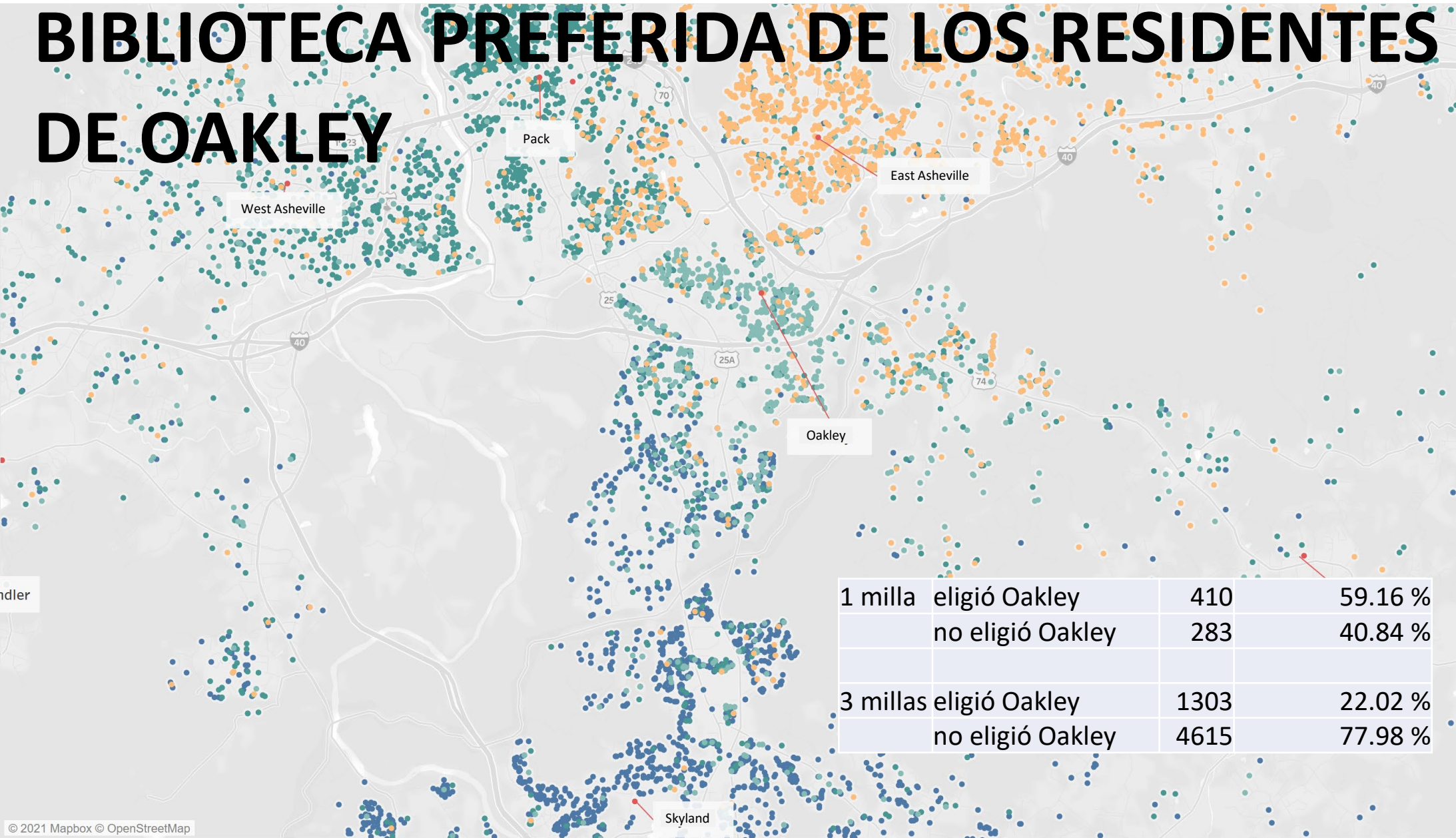


BIBLIOTECA PREFERIDA A MENOS DE 3 MILLAS DE OAKLEY



- Biblioteca local**
- Ubicación de la biblioteca
 - Black Mountain Library
 - East Asheville Library
 - Enka Candler Library
 - Fairview Library
 - Leicester Library
 - North Asheville Library
 - Oakley/South Asheville Library
 - Pack Memorial Library
 - South Buncombe/Skyland Library
 - Swannanoa Library
 - Weaverville Library
 - West Asheville Library

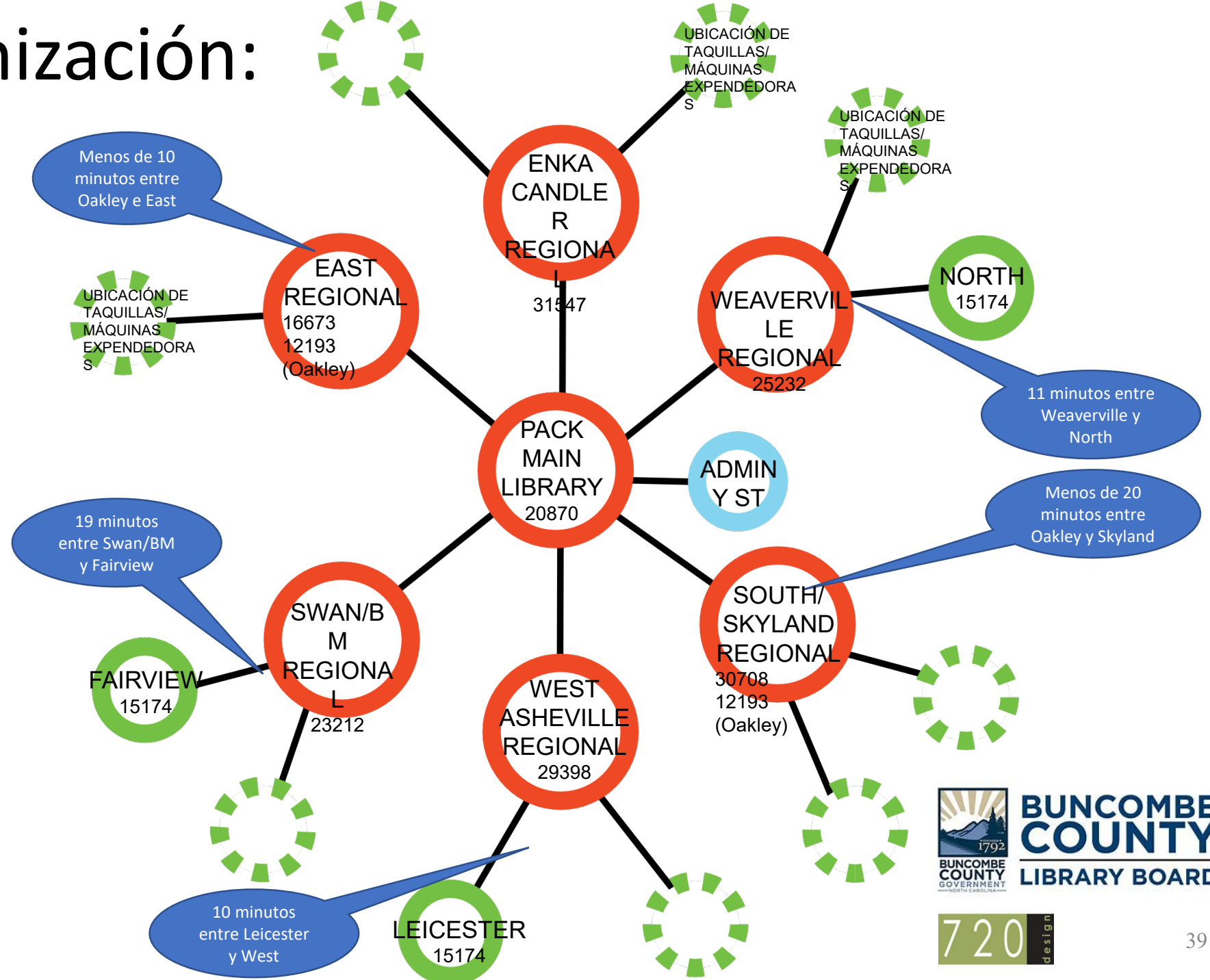
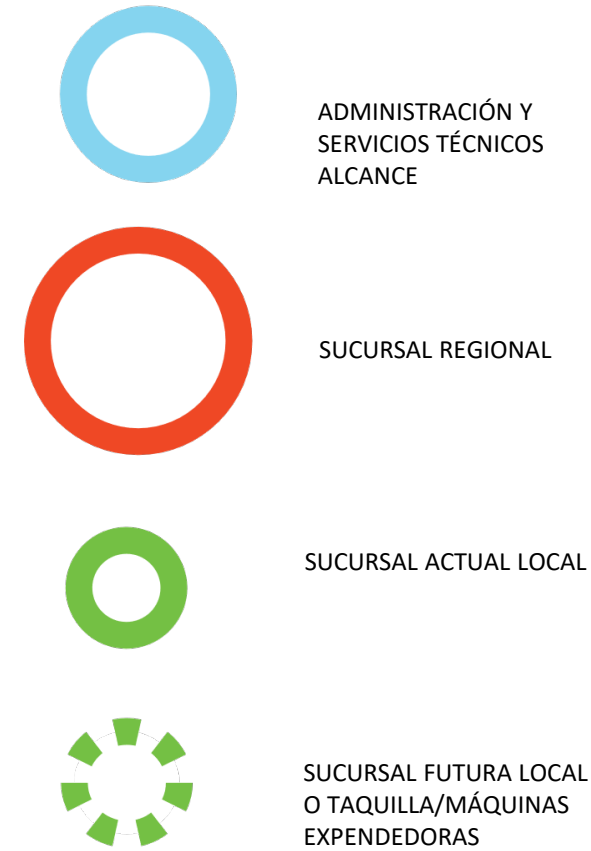
BIBLIOTECA PREFERIDA DE LOS RESIDENTES DE OAKLEY



- Biblioteca local**
- Ubicación de la biblioteca
 - East Asheville Library
 - Oakley/South Asheville Library
 - Pack Memorial Library
 - South Buncombe/Skyland Library

1 milla	eligió Oakley	410	59.16 %
	no eligió Oakley	283	40.84 %
3 millas	eligió Oakley	1303	22.02 %
	no eligió Oakley	4615	77.98 %

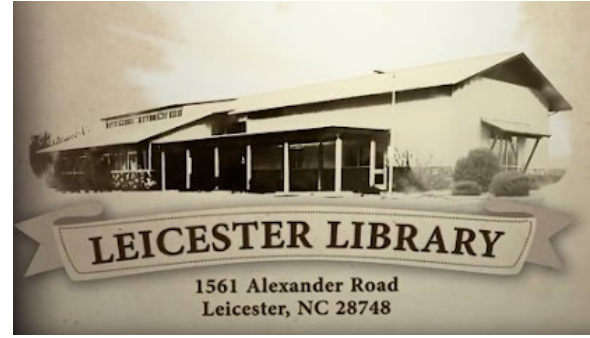
Nueva organización:





35 LEICESTER: ÁREA NUEVA

- Leicester Library será una biblioteca de área y dependerá de la biblioteca regional de West Asheville.
- El tamaño de la biblioteca de área debería agrandarse mediante el aprovechamiento de espacios exteriores y la ejecución de una extensión prevista de aproximadamente 8,000 ft² a fin de prestar un mejor servicio a los casi 17,000 residentes.
- La ampliación interior debería incluir **salas comunitarias adicionales, salas de estudio para pequeños grupos, y más colecciones y asientos para adolescentes y niños.**



Ubicación actual	Propia/alquilada	Tamaño actual	Año	Tamaño recomendado	Cronograma
1561 Alexander Road	Propia	5,824	2002	14,000	10 años





34 FAIRVIEW: ÁREA ACTUAL

- Aunque se identifica la necesidad de contar con más espacio en la Fairview Library, esta medida excede el cronograma de este plan general.
- Se han determinado proyectos para ampliar las áreas de servicios funcionales del edificio, incluida la adición de un **tabique móvil o una puerta de garaje en la sala comunitaria para ampliar el espacio de los programas, el realfombrado y la reconfiguración del mobiliario para satisfacer las necesidades actuales, y una mejor utilización de los espacios exteriores para programación y lectura (requisitos de mobiliario y recalificación).**



Ubicación actual	Propia/alquilada	Tamaño actual	Año	Tamaño recomendado	Cronograma
1 Taylor Road	Propia	7,500	1999	15,000	a confirmar



39 NORTH ASHEVILLE: NUEVA ÁREA ACTUAL

- La North Asheville Library es un verdadero centro comunitario que presta servicios a la población que no tiene computadoras, a turistas y a personas mayores.
- El objetivo a largo plazo de esta biblioteca es **duplicar su tamaño**.
- Hay una serie de proyectos a considerar para aumentar la eficiencia y la utilidad del edificio. Esto incluye un **proyecto de planificación de realfombrado/reconfiguración de espacios, patios cerrados, y el reordenamiento de las estanterías para aumentar la eficiencia**.



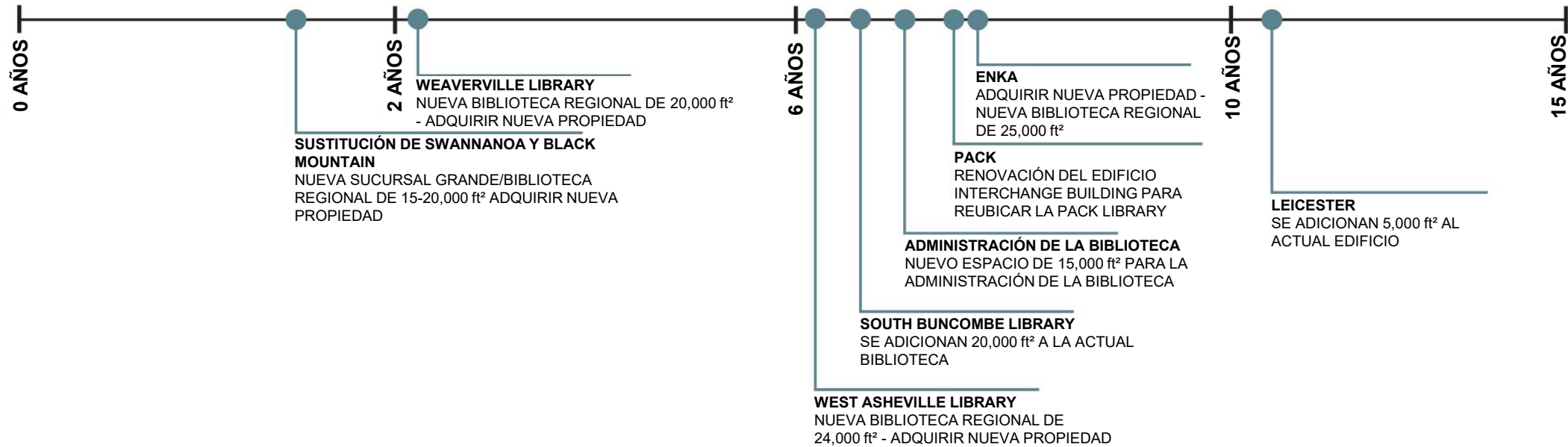
Ubicación actual	Propia/alquilada	Tamaño actual	Año	Tamaño recomendado	Cronograma
1030 Merrimon Ave	Propia	7,884	2005	15,000	a confirmar

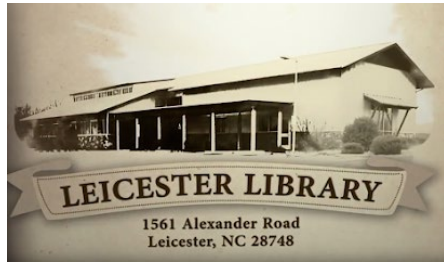


**BUNCOMBE
COUNTY**
LIBRARY BOARD



Resumen del cronograma del proyecto:





¿Preguntas?



AGENDA

- 1. REVISIÓN DEL ANÁLISIS Y LA PLANIFICACIÓN GENERAL DE BIBLIOTECAS**
- 2. LAS BIBLIOTECAS EN NÚMEROS**
- 3. OPORTUNIDADES PARA COXE AVENUE**
- 4. PREGUNTAS Y PRÓXIMOS PASOS**

MANTENIMIENTO DEL EDIFICIO

- Sustitución de techos
- Sustitución de unidades de climatización
- Retoques de los acabados
- Incluye a todos los edificios del condado, incluidas las bibliotecas
- **Plan de 15 años:** incluye incrementos
- Los años indican el año objetivo para las obras necesarias para el mantenimiento diferido y para no generar mantenimiento diferido en el futuro.
- La lista de mantenimiento considera como año 0 el año fiscal 2023

Nombre	COSTO ACTUAL	Costos incrementados por evaluación de gravedad					COSTO INCREMENTADO
		0-2 años	3-6 años	7-10 años	11-15 años	Blanco incrementado	
		Prioridad 1	Prioridad 2	Prioridad 3	Prioridad 4		
1 - Allport Building 30	\$2,530,242	\$731,808	\$605,167	\$1,183,208	\$510,120	\$0	\$3,030,304
1 - Allport Building 44	\$3,527,974	\$1,958,999	\$1,245,236	\$686,732	\$0	\$0	\$3,890,967
2 - Register of Deeds	\$1,247,547	\$0	\$641,112	\$679,763	\$0	\$174,369	\$1,495,244
2 - Community Engagement	\$165,654	\$56,807	\$43,937	\$59,385	\$0	\$30,909	\$191,038
3 - Interchange Building	\$2,775,604	\$576,868	\$1,413,061	\$809,454	\$229,576	\$214,079	\$3,243,038
4 - EMS/911 Center	\$1,876,938	\$98,907	\$1,249,701	\$845,495	\$3,638	\$5,657	\$2,203,397
5 - County Courthouse	\$8,906,497	\$8,796,485	\$0	\$479,305	\$96,644	\$0	\$9,372,434
6 - 94 Coxe Avenue Tax Office	\$883,522	\$247,149	\$341,260	\$426,962	\$7,275	\$0	\$1,022,646
7 - General Services	\$233,914	\$202,531	\$37,141	\$8,095	\$0	\$0	\$247,766
8 - Grounds Garage	\$152,935	\$13,197	\$159,179	\$0	\$0	\$0	\$172,376
9 - 40 Coxe Avenue Health and Human Services	\$10,500,818	\$0	\$906,249	\$656,144	\$13,356,226	\$0	\$14,918,619
10 - Hughes Building	\$0	\$0	\$0	\$0	\$0	\$0	\$0
11 - County Garage	\$317,780	\$26,185	\$332,103	\$0	\$0	\$0	\$358,288
12 - Leicester Crossing	\$1,650,309	\$0	\$13,904	\$9,664	\$2,372,172	\$0	\$2,395,740
13 - 50 Coxe Avenue Board of Elections Warehouse.	\$15,168	\$9,639	\$3,405	\$3,640	\$0	\$0	\$16,683
14 - 52 Coxe Avenue, HHS	\$529,562	\$69,293	\$407,535	\$122,182	\$9,481	\$0	\$608,491
15 - Mt Carmel Soil and Water	\$222,033	\$13,345	\$53,429	\$72,021	\$152,397	\$0	\$291,192
16,17 - Detention Center	\$6,044,574	\$71,608	\$5,817,385	\$142,139	\$1,072,354	\$0	\$7,103,485
18 - 200 College Street	\$58,743	\$61,093	\$0	\$0	\$0	\$0	\$61,093
19 -177 Erwin Hills	\$701,839	\$43,892	\$234,330	\$30,047	\$624,537	\$0	\$932,806
20 - Animal Shelter	\$298,295	\$0	\$336,295	\$2,510	\$0	\$0	\$338,805
21 - Courts Complex	\$914,213	\$0	\$0	\$1,022,080	\$145,219	\$0	\$1,167,299
22 - EMS Garages	\$35,335	\$0	\$37,268	\$0	\$3,638	\$0	\$40,905
23 - 35 Woodfin	\$4,931,983	\$2,050,791	\$2,184,477	\$6,275	\$0	\$1,273,857	\$5,515,399
24 - Community Health 257 y 283 Biltmore	\$11,200	\$624	\$6,356	\$6,275	\$0	\$0	\$13,255
24 - Community Health Child Crisis Center 277 Biltmore	\$211,955	\$11,863	\$891	\$250,703	\$0	\$0	\$263,457
25 - Board Of Elections	\$533,212	\$121,340	\$224,493	\$96,173	\$0	\$175,691	\$617,697
26 - 356 Biltmore	\$3,985,817	\$7,280	\$1,014,634	\$1,660,039	\$2,563,893	\$0	\$5,245,846
27 - Mountain Mobility	\$394,023	\$84,579	\$232,265	\$135,613	\$0	\$0	\$452,457
28 - West Asheville Library	\$139,130	\$62,435	\$70,621	\$3,284	\$20,745	\$0	\$157,086
29 - Enka	\$357,038	\$35,448	\$0	\$207,625	\$229,184	\$0	\$472,257
30 - Swannanoa	\$502,315	\$477,618	\$42,732	\$0	\$7,883	\$0	\$528,233
31 - Black Mountain	\$384,514	\$171,056	\$130,354	\$18,914	\$131,120	\$0	\$451,444
32 - Pack	\$2,323,185	\$59,978	\$2,088	\$83,698	\$3,196,609	\$0	\$3,342,374
33 - South Buncombe Library	\$296,074	\$135,010	\$11,895	\$6,275	\$219,381	\$0	\$372,560
34 - Fairview	\$247,825	\$16,118	\$115,029	\$314	\$190,212	\$0	\$321,673
35 - Leicester	\$117,528	\$0	\$45,721	\$11,723	\$98,800	\$0	\$156,244
36 - South Asheville Library	\$278,677	\$202,437	\$80,752	\$0	\$18,739	\$0	\$301,928
37 - Weaverville Library	\$155,675	\$159,180	\$2,970	\$0	\$0	\$0	\$162,151
39 - North Asheville	\$100,288	\$0	\$50,990	\$5,284	\$75,709	\$880	\$130,864
COSTO TOTAL	\$58,559,935	\$16,573,564	\$18,093,963	\$9,729,019	\$25,335,553	\$1,875,442	\$71,607,540

MANTENIMIENTO DEL EDIFICIO: Considerar los costos de mantenimiento a la hora de tomar decisiones

- Sustitución de techos
- Sustitución de unidades de climatización
- Retoques de los acabados
- Incluye a todos los edificios del condado, incluidas las bibliotecas
- **Plan de 15 años:** incluye incrementos
- Los años indican el año objetivo para las obras necesarias para el mantenimiento diferido y para no generar mantenimiento diferido en el futuro.
- La lista de mantenimiento considera como año 0 el año fiscal 2023

Nombre	COSTO ACTUAL	Costos incrementados por evaluación de gravedad					Blanco incrementado	COSTO INCREMENTADO
		0-2 años	3-6 años	7-10 años	11-15 años			
		Prioridad 1	Prioridad 2	Prioridad 3	Prioridad 4			
1 - Allport Building 30	\$2,530,242	\$731,808	\$605,167	\$1,183,208	\$510,120	\$0	\$3,030,304	
1 - Allport Building 44	\$3,527,974	\$1,958,999	\$1,245,236	\$686,732	\$0	\$0	\$3,890,967	
2 - Register of Deeds	\$1,247,547	\$0	\$641,112	\$679,763	\$0	\$174,369	\$1,495,244	
2 - Community Engagement	\$165,654	\$56,807	\$43,937	\$59,385	\$0	\$30,909	\$191,038	
3 - Interchange Building	\$2,775,604	\$576,868	\$1,413,061	\$809,454	\$229,576	\$214,079	\$3,243,038	
4 - EMS/911 Center	\$1,876,938	\$98,907	\$1,249,701	\$845,495	\$3,638	\$5,657	\$2,203,397	
5 - County Courthouse	\$8,906,497	\$8,796,485	\$0	\$479,305	\$96,644	\$0	\$9,372,434	
6 - 94 Coxe Avenue Tax Office	\$883,522	\$247,149	\$341,260	\$426,962	\$7,275	\$0	\$1,022,646	
7 - General Services	\$233,914	\$202,531	\$37,141	\$8,095	\$0	\$0	\$247,766	
8 - Grounds Garage	\$152,935	\$13,197	\$159,179	\$0	\$0	\$0	\$172,376	
9 - 40 Coxe Avenue Health and Human Services	\$10,500,818	\$0	\$906,249	\$656,144	\$13,356,226	\$0	\$14,918,619	
10 - Hughes Building	\$0	\$0	\$0	\$0	\$0	\$0	\$0	
11 - County Garage	\$317,780	\$26,185	\$332,103	\$0	\$0	\$0	\$358,288	
12 - Leicester Crossing	\$1,650,309	\$0	\$13,904	\$9,664	\$2,372,172	\$0	\$2,395,740	
13 - 50 Coxe Avenue Board of Elections Warehouse.	\$15,168	\$9,639	\$3,405	\$3,640	\$0	\$0	\$16,683	
14 - 52 Coxe Avenue, HHS	\$529,562	\$69,293	\$407,535	\$122,182	\$9,481	\$0	\$608,491	
15 - Mt Carmel Soil and Water	\$222,033	\$13,345	\$53,429	\$72,021	\$152,397	\$0	\$291,192	
16,17 - Detention Center	\$6,044,574	\$71,608	\$5,817,385	\$142,139	\$1,072,354	\$0	\$7,103,485	
18 - 200 College Street	\$58,743	\$61,093	\$0	\$0	\$0	\$0	\$61,093	
19 -177 Erwin Hills	\$701,839	\$43,892	\$234,330	\$30,047	\$624,537	\$0	\$932,806	
20 - Animal Shelter	\$298,295	\$0	\$336,295	\$2,510	\$0	\$0	\$338,805	
21 - Courts Complex	\$914,213	\$0	\$0	\$1,022,080	\$145,219	\$0	\$1,167,299	
22 - EMS Garages	\$35,335	\$0	\$37,268	\$0	\$3,638	\$0	\$40,905	
23 - 35 Woodfin	\$4,931,983	\$2,050,791	\$2,184,477	\$6,275	\$0	\$1,273,857	\$5,515,399	
24 - Community Health 257 y 283 Biltmore	\$11,200	\$624	\$6,356	\$6,275	\$0	\$0	\$13,255	
24 - Community Health Child Crisis Center 277 Biltmore	\$211,955	\$11,863	\$891	\$250,703	\$0	\$0	\$263,457	
25 - Board Of Elections	\$533,212	\$121,340	\$224,493	\$96,173	\$0	\$175,691	\$617,697	
26 - 356 Biltmore	\$3,985,817	\$7,280	\$1,014,634	\$1,660,039	\$2,563,893	\$0	\$5,245,846	
27 - Mountain Mobility	\$394,023	\$84,579	\$232,265	\$135,613	\$0	\$0	\$452,457	
28 - West Asheville Library	\$139,130	\$62,435	\$70,621	\$3,284	\$20,745	\$0	\$157,086	
29 - Enka	\$357,038	\$35,448	\$0	\$207,625	\$229,184	\$0	\$472,257	
30 - Swannanoa	\$502,315	\$477,618	\$42,732	\$0	\$7,883	\$0	\$528,233	
31 - Black Mountain	\$384,514	\$171,056	\$130,354	\$18,914	\$131,120	\$0	\$451,444	
32 - Pack	\$2,323,185	\$59,978	\$2,088	\$83,698	\$3,196,609	\$0	\$3,342,374	
33 - South Buncombe Library	\$296,074	\$135,010	\$11,895	\$6,275	\$219,381	\$0	\$372,560	
34 - Fairview	\$247,825	\$16,118	\$115,029	\$314	\$190,212	\$0	\$321,673	
35 - Leicester	\$117,528	\$0	\$45,721	\$11,723	\$98,800	\$0	\$156,244	
36 - South Asheville Library	\$278,677	\$202,437	\$80,752	\$0	\$18,739	\$0	\$301,928	
37 - Weaverville Library	\$155,675	\$159,180	\$2,970	\$0	\$0	\$0	\$162,151	
39 - North Asheville	\$100,288	\$0	\$50,990	\$5,284	\$75,709	\$880	\$130,864	
COSTO TOTAL	\$58,559,935	\$16,573,564	\$18,093,963	\$9,729,019	\$25,335,553	\$1,875,442	\$71,607,540	

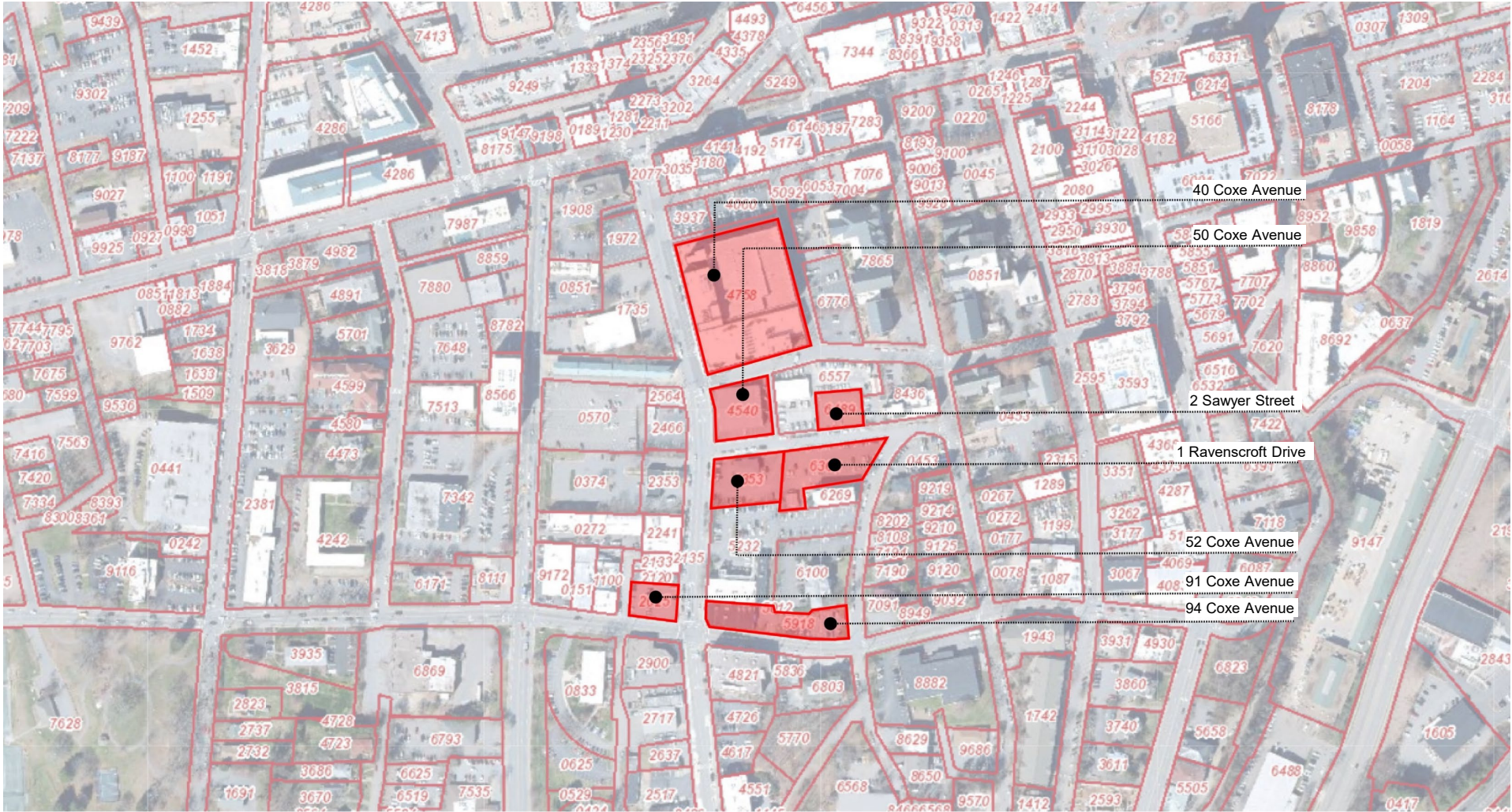
PREVISIÓN DE COSTOS PARA LAS BIBLIOTECAS

**¿INCLUIR LOS COSTOS
PREVISTOS PARA LAS
NUEVAS BIBLIOTECAS?**

AGENDA

- 1. REVISIÓN DEL ANÁLISIS Y LA PLANIFICACIÓN GENERAL DE BIBLIOTECAS**
- 2. LAS BIBLIOTECAS EN NÚMEROS**
- 3. OPORTUNIDADES PARA COXE AVENUE**
- 4. PREGUNTAS Y PRÓXIMOS PASOS**

DISPONIBILIDAD PARA LOS PROYECTOS DE LA JUNTA



Condado de Buncombe
Mapa de las propiedades del condado en Coxe Avenue

DISPONIBILIDAD PARA LOS PROYECTOS DE LA JUNTA



ESTUDIOS SOBRE COXE AVENUE

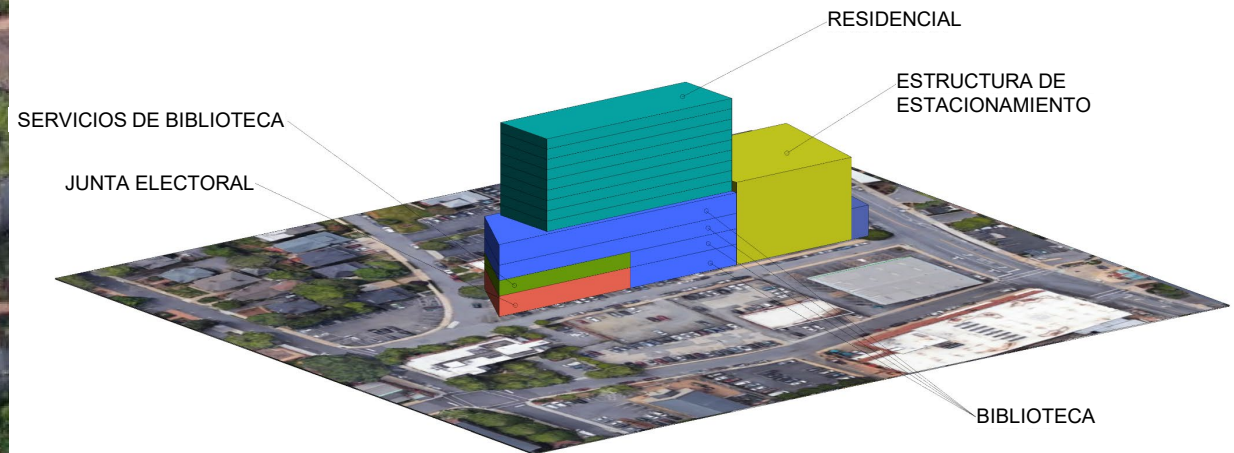
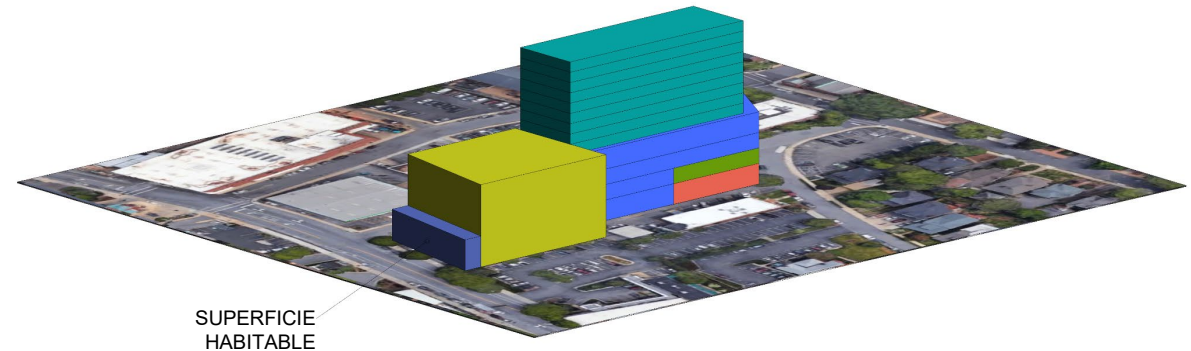


EFFECTOS DE LA ZONIFICACIÓN DEL DISTRITO COMERCIAL CENTRAL (CBD)

(Solo se enumeran los elementos que tendrían un efecto significativo en el desarrollo)

- **TODAS LAS OPCIONES DE DISEÑO SUPONEN UN RETRANQUEO DE CERO A LO LARGO DE LAS CALLES**
- **TODAS LAS OPCIONES DE DISEÑO SUPONEN UN MÍNIMO DE 10 ft DE ACERA**
- **COXE AVE ES UNA CALLE PEATONAL CLAVE. LOS ESTACIONAMIENTOS EN UNA CALLE PEATONAL CLAVE DEBERÁN OFRECER UNA PLANTA HABITABLE ENTERA Y UN USO DE LA FACHADA DE 20 ft DE PROFUNDIDAD MÍNIMA**
- **SE INDICA LA ALTURA DE LAS PAREDES DE LA CALLE ENTRE LOS PISOS 2 Y 4**
- **RETROCESO O PASO LATERAL DE LA PARED DE LA CALLE SEGÚN LA ZONIFICACIÓN**
- **SUPERFICIE BRUTA LIMITADA AL 40 % DE LA SUPERFICIE DEL PREDIO: SOLO SE APLICA A LA SUPERFICIE DEL EDIFICIO POR ENCIMA DE LOS 75 ft**

COXE AVE - OPCIÓN 1



COXE AVE - OPCIÓN 1

ESTRUCTURA DE ESTACIONAMIENTO

- BIBLIOTECA + JUNTA ELECTORAL – 180
- RESIDENCIAL - 180
- TOTAL 7 NIVELES – 360
- ESPACIO DE PLANTA BAJA HABITABLE – 3,000 ft²

TORRES RESIDENCIALES

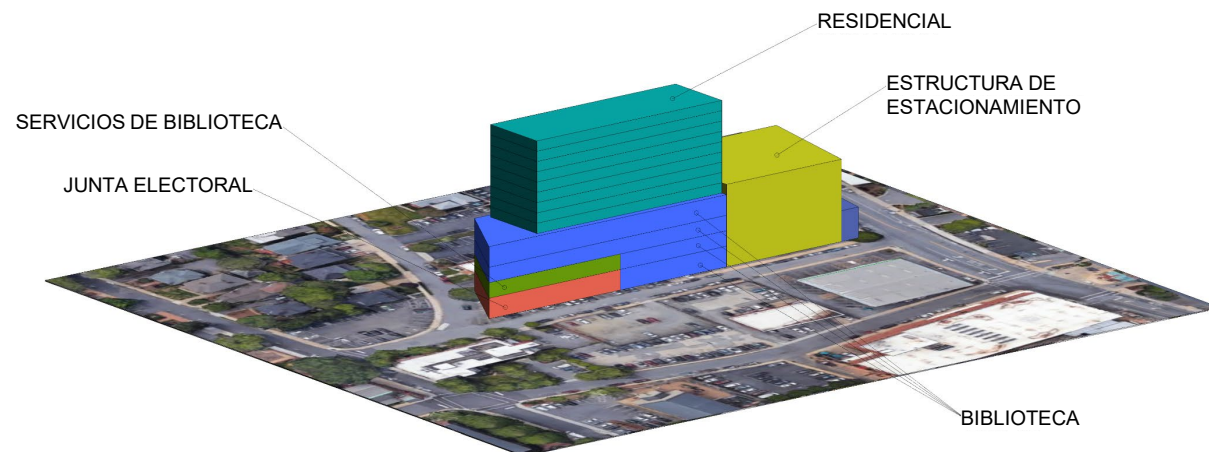
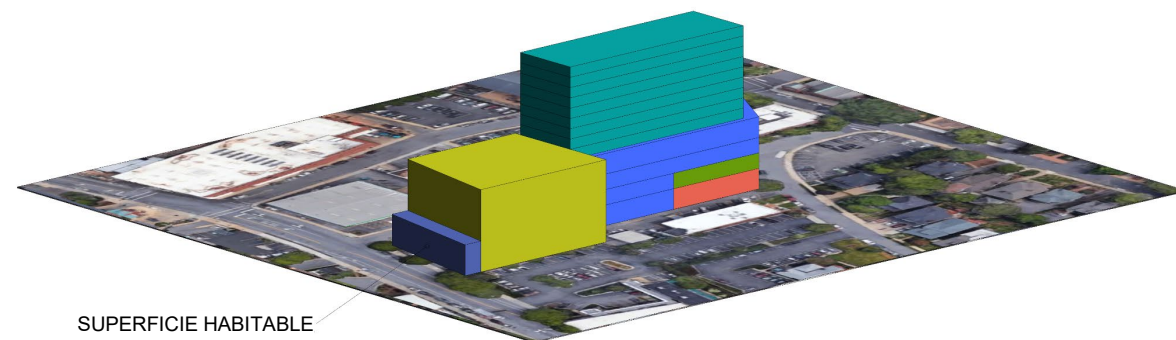
- 14 UNIDADES POR PISO X 8 PISOS – 112 UNIDADES
- TOTAL 8 NIVELES – 114,000 ft²

SERVICIOS DE BIBLIOTECA Y JUNTA ELECTORAL

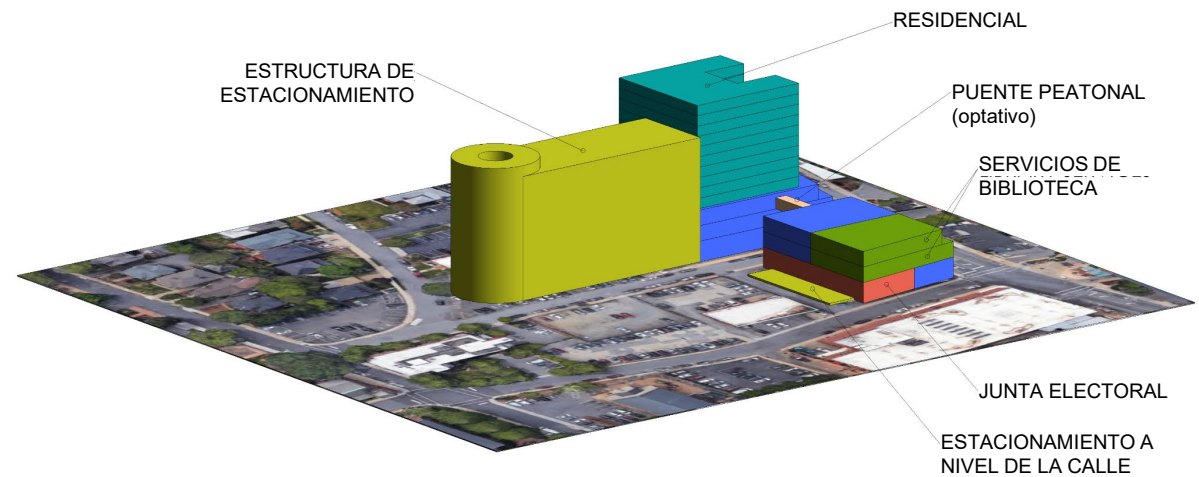
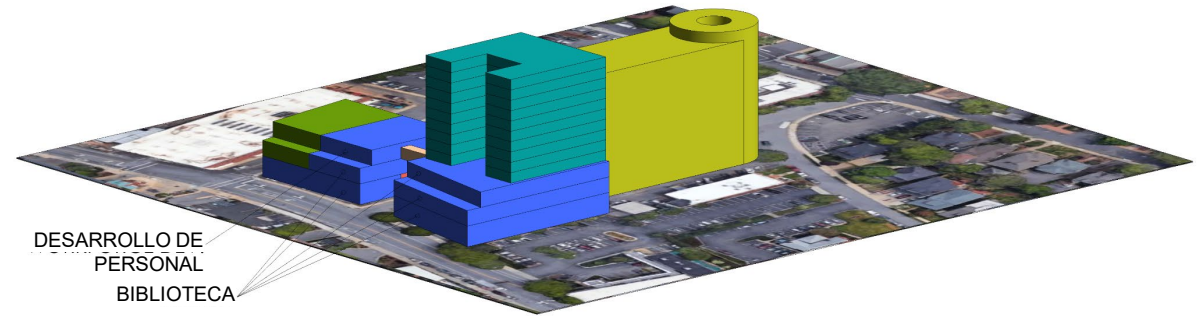
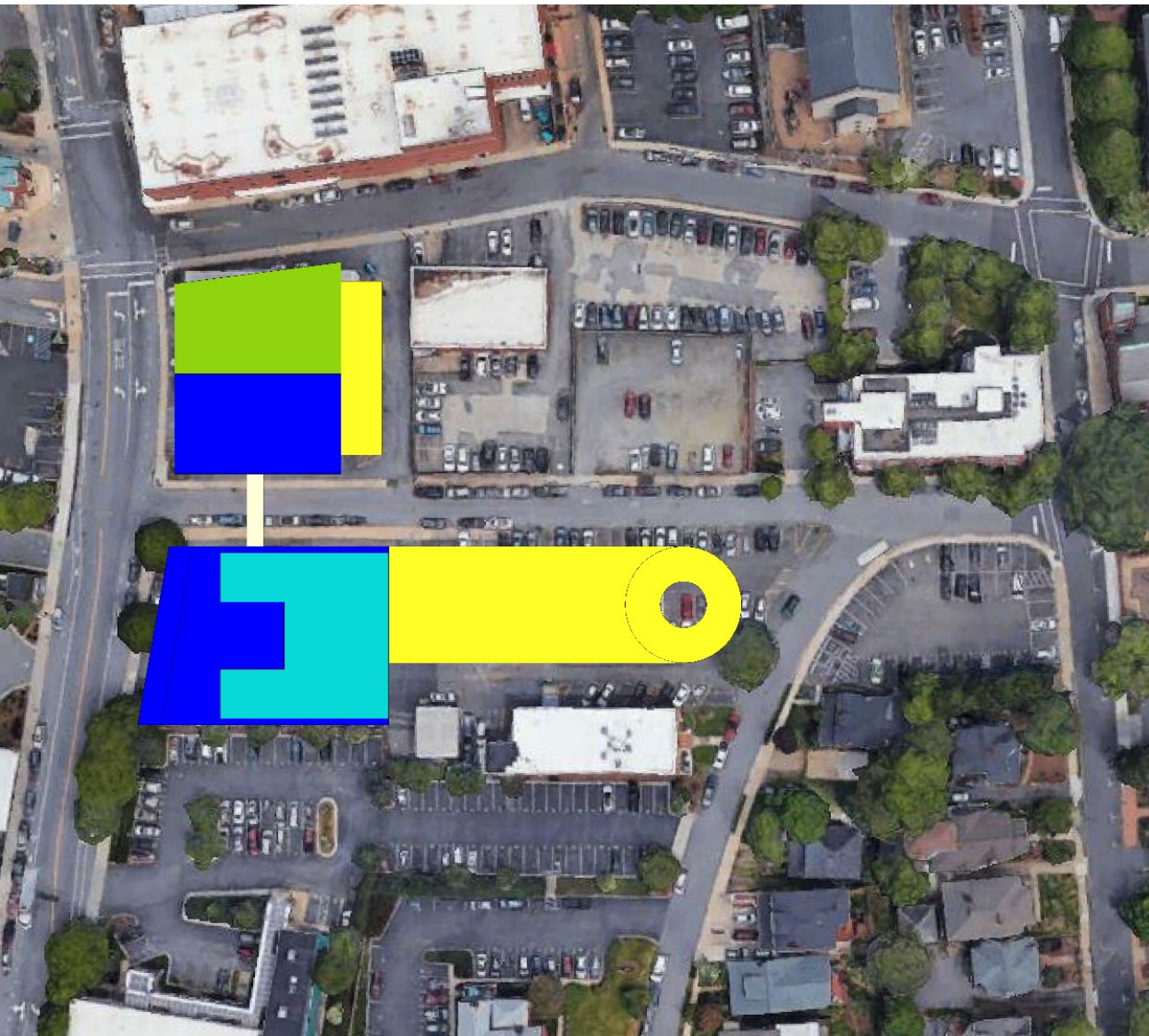
- SUPERFICIE DEL ESTACIONAMIENTO - 20 PLAZAS
- SERVICIOS DE BIBLIOTECA - 15,000 ft²
- JUNTA ELECTORAL – 10,000 ft²
- TOTAL 2 NIVELES - 25,000 ft²

BIBLIOTECA Y DESARROLLO DE PERSONAL

- BIBLIOTECA @ 21,000 ft² X 3 – 63,000 ft²
- DESARROLLO DE PERSONAL X 1 – 5,000 ft²
- TOTAL 3 NIVELES – 68,000 ft²



COXE AVE - OPCIÓN 2



COXE AVE - OPCIÓN 2

ESTRUCTURA DE ESTACIONAMIENTO

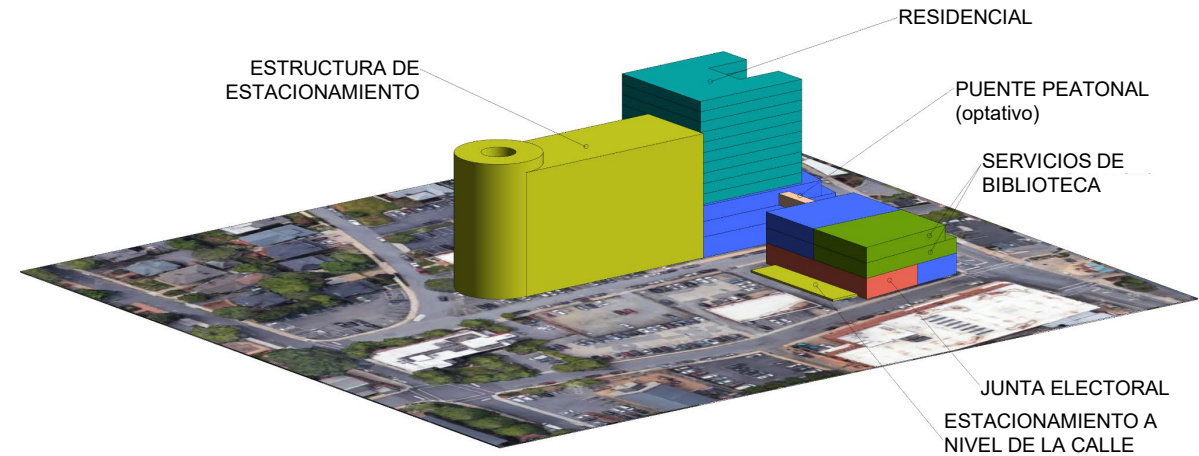
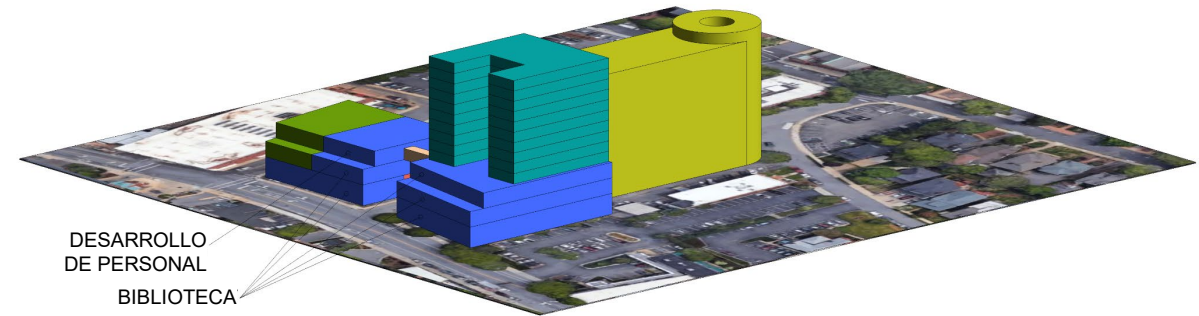
- BIBLIOTECA + JUNTA ELECTORAL: 180
- RESIDENCIAL: 180
- TOTAL 12 NIVELES: 360

TORRE RESIDENCIAL

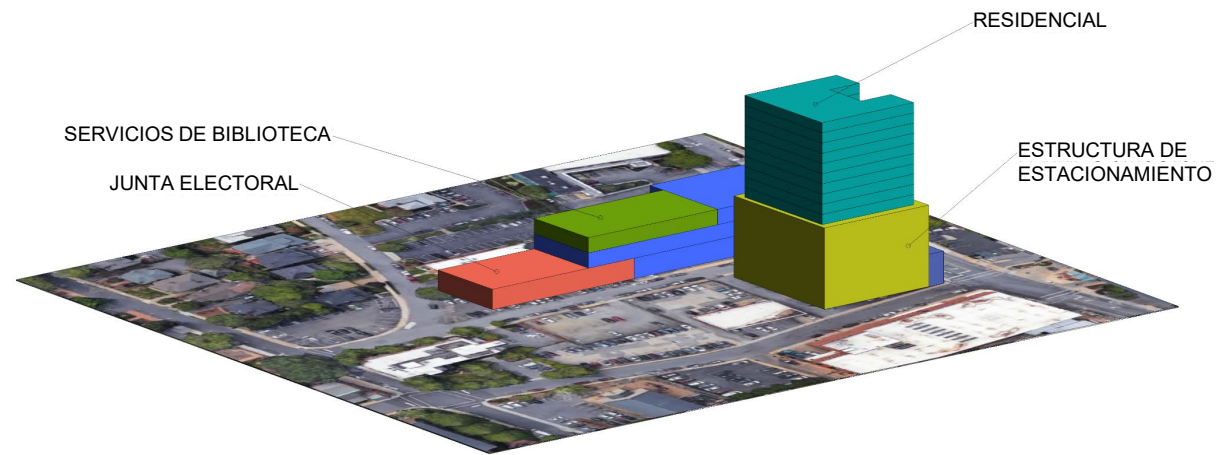
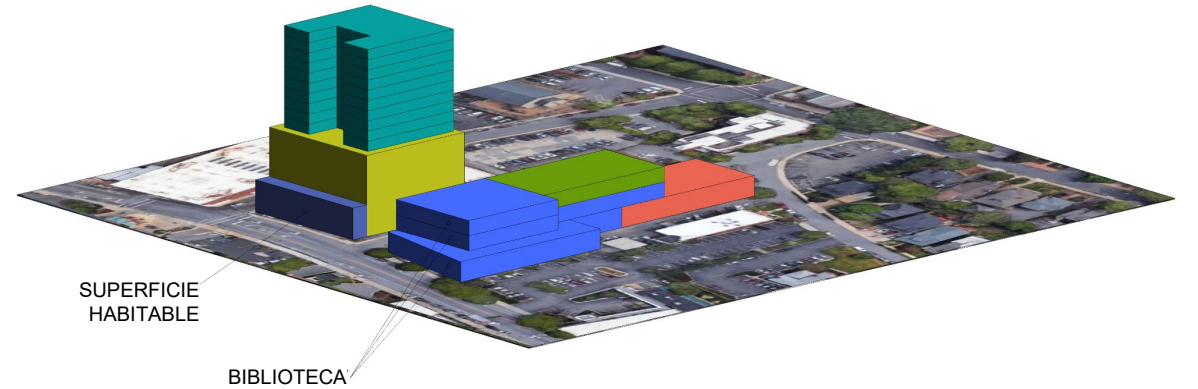
- 12 UNIDADES POR PISO X 10 PISOS: 120 UNIDADES
- TOTAL 10 NIVELES: 130,000 ft²

BIBLIOTECA, DESARROLLO DE PERSONAL, SERVICIOS DE BIBLIOTECA, JUNTA ELECTORAL

- SUPERFICIE DEL ESTACIONAMIENTO: 8 PLAZAS
- BIBLIOTECA @ 21,000 ft² X 3: 63,000 ft²
- SERVICIOS DE BIBLIOTECA - @ 7,500 ft² X 2: 15,000 ft²
- JUNTA ELECTORAL: 10,000 ft²
- TOTAL AMBOS EDIFICIOS: 93,000 ft²



COXE AVE - OPCIÓN 3



COXE AVE - OPCIÓN 3

ESTRUCTURA DE ESTACIONAMIENTO

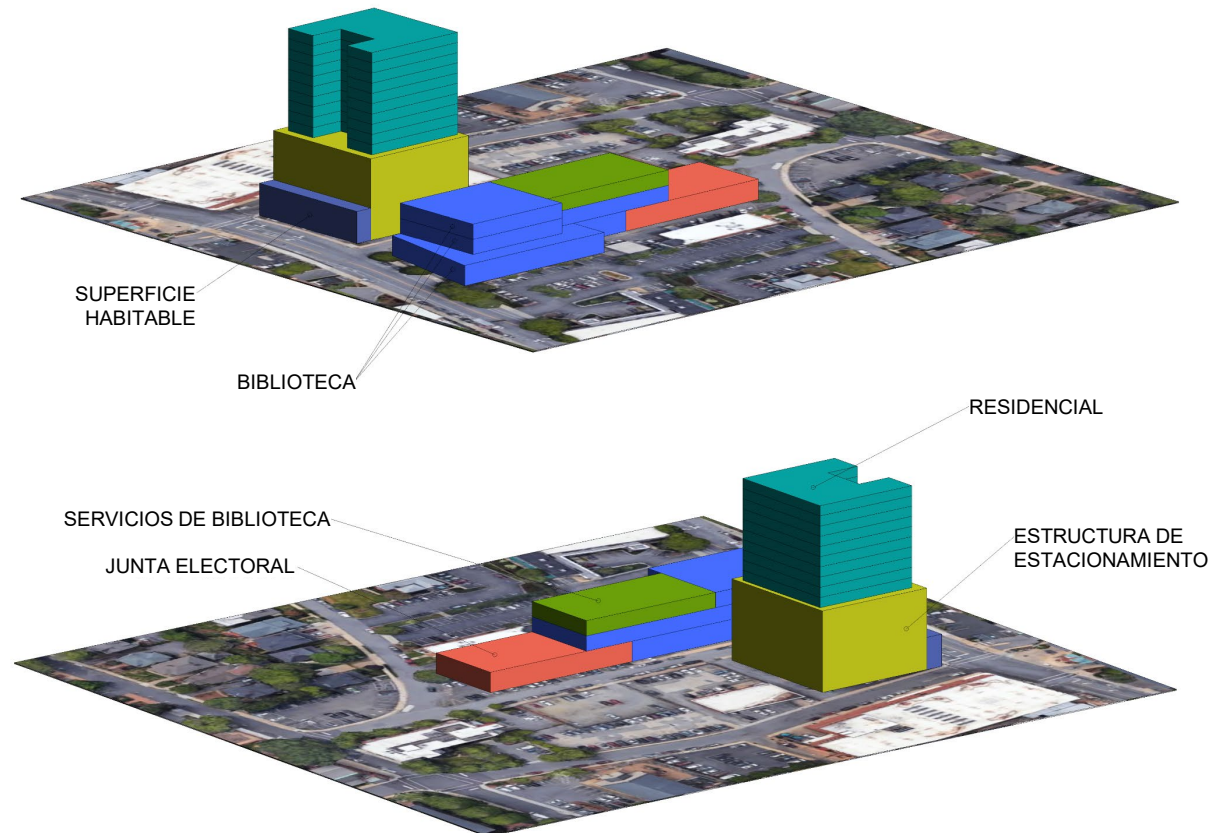
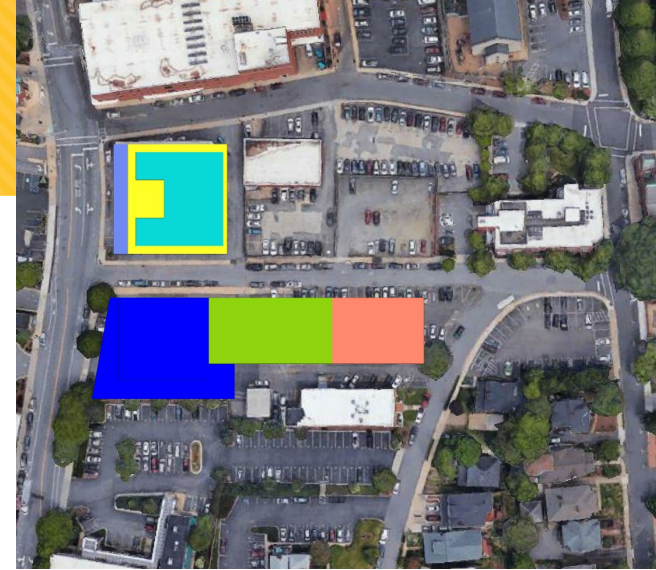
- BIBLIOTECA + JUNTA ELECTORAL: 180
- RESIDENCIAL: 180
- TOTAL 7 NIVELES: 360
- SUPERFICIE HABITABLE EN LA PLANTA BAJA: 3,000 ft²

TORRE RESIDENCIAL

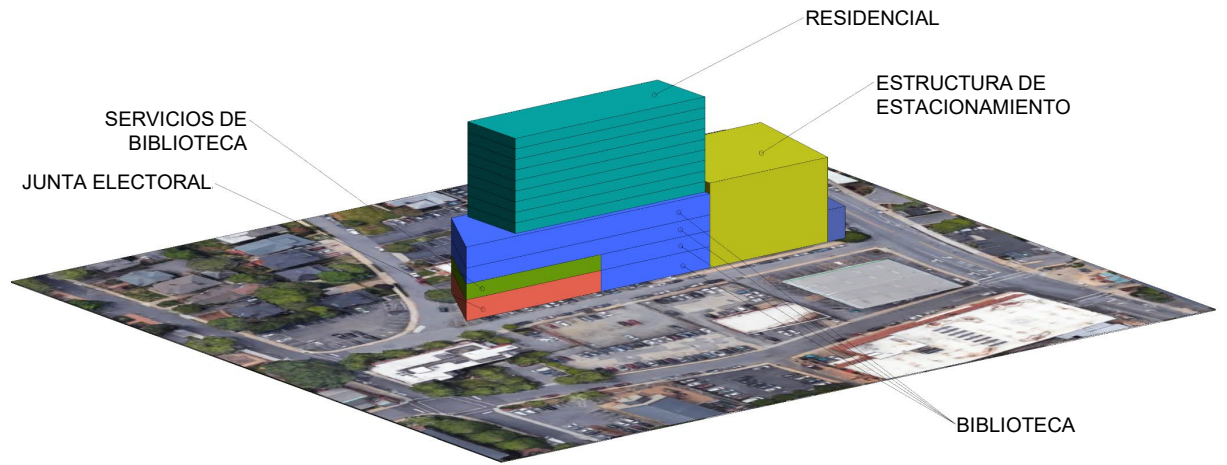
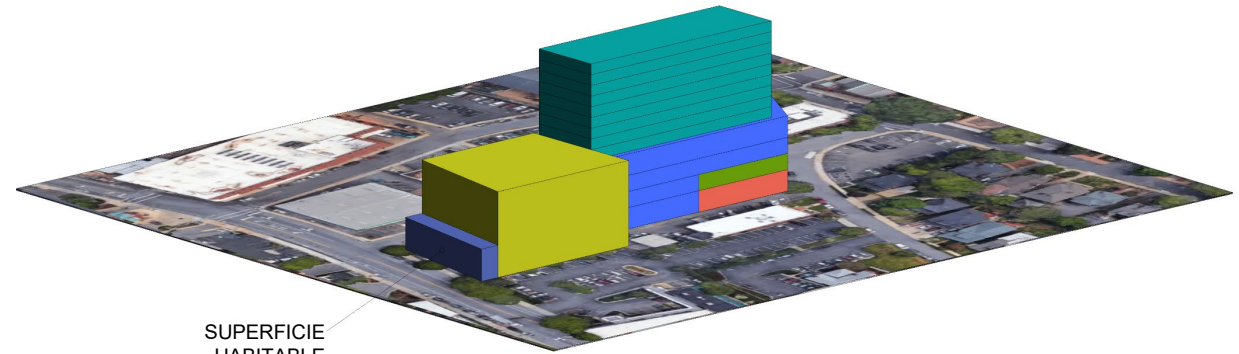
- 12 UNIDADES POR PISO X 10 PISOS: 120 UNIDADES
- TOTAL 10 NIVELES: 130,000 ft²

BIBLIOTECA, DESARROLLO DE PERSONAL, SERVICIOS DE BIBLIOTECA, JUNTA ELECTORAL

- TOTAL 3 NIVELES: 93,000 ft²



MANTENIMIENTO DEL EDIFICIO



COXE AVE - OPCIÓN 4

ESTRUCTURA DE ESTACIONAMIENTO

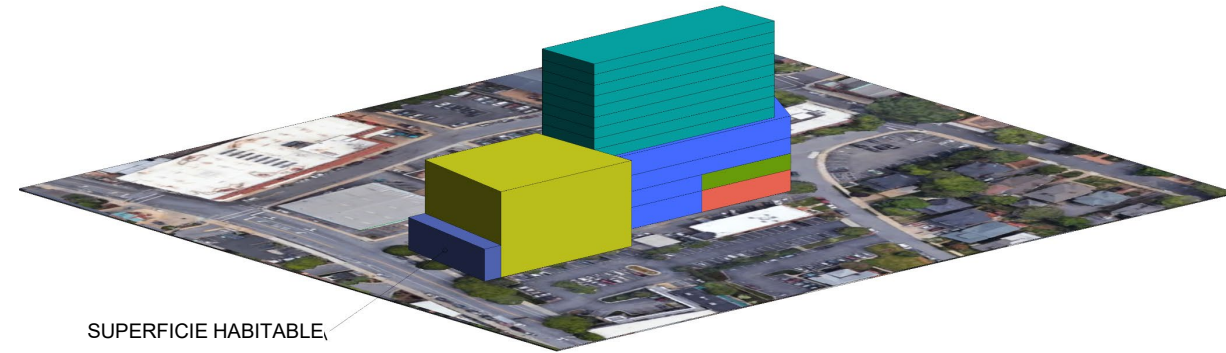
- BIBLIOTECA + JUNTA ELECTORAL: 180
- RESIDENCIAL: 180
- TOTAL 7 NIVELES: 360
- SUPERFICIE HABITABLE EN LA PLANTA BAJA: 3,000 ft²

TORRE RESIDENCIAL

- 14 UNIDADES POR PISO X 8 PISOS: 112 UNIDADES
- TOTAL 8 NIVELES: 114,000 ft²

BIBLIOTECA, DESARROLLO DE PERSONAL, SERVICIOS DE BIBLIOTECA, JUNTA ELECTORAL

- TOTAL 4 NIVELES: 93,000 ft²



SUPERFICIE HABITABLE,

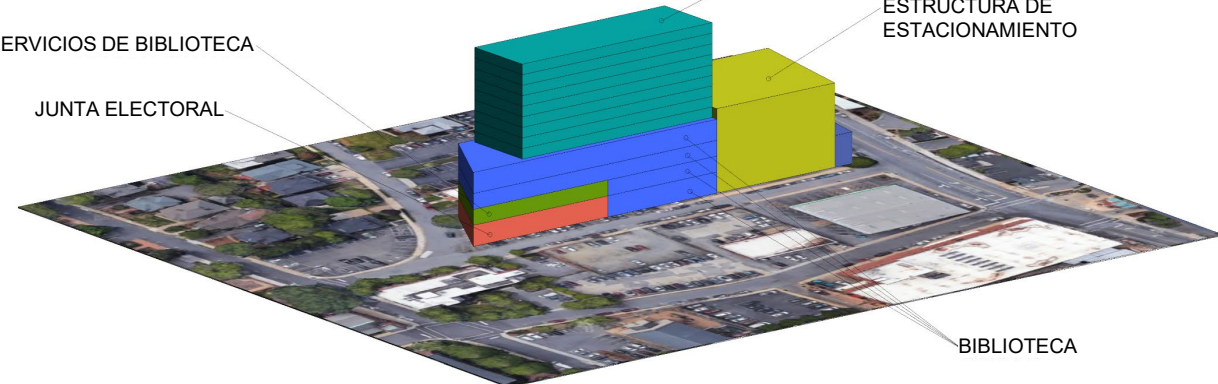
RESIDENCIAL

SERVICIOS DE BIBLIOTECA

ESTRUCTURA DE ESTACIONAMIENTO

JUNTA ELECTORAL

BIBLIOTECA



AGENDA

- 1. REVISIÓN DEL ANÁLISIS Y LA PLANIFICACIÓN GENERAL DE BIBLIOTECAS**
- 2. LAS BIBLIOTECAS EN NÚMEROS**
- 3. OPORTUNIDADES PARA COXE AVENUE**
- 4. PREGUNTAS Y PRÓXIMOS PASOS**

PROYECTOS DE PLANIFICACIÓN DE CAPITAL

INTERCHANGE BUILDING

TRASLADO TEMPORAL DE CALIDAD DEL AIRE DESDE COXE 52

INTERCHANGE BUILDING

TRASLADO TEMPORAL DE LA JUNTA ELECTORAL A INTERCHANGE (77 MCDOWELL)

INTERCHANGE BUILDING

CONVERTIR INTERCHANGE EN FLEX

COUNTY COURTHOUSE

RENOVACIÓN DEL PISO 14 - SERVICIOS JURÍDICOS, AUDIENCIAS PRELIMINARES

40 COXE

RENOVACIÓN PARA EL TRASLADO DE MÁS OFICINAS DESDE 52 COXE. 35 WOODFIN

JUNTA ELECTORAL (FASE 1)

52 COXE AVE
NUEVO EDIFICIO DE 15,000 ft²

35 WOODFIN
RENOVACIÓN DEL EDIFICIO
TRASLADO DESDE 44
VALLEY 205 COLL

40 MCCORMICK

REUBICACIÓN DEL SERVICIO DE EMERGENCIA Y AMBULANCIAS

INTERCHANGE BUILDING

TRASLADO TEMPORAL DE PARTICIPACIÓN COMUNITARIA DESDE HUGHES

35 WOODFIN

RENOVACIÓN PARA EL CENTRO DE APOYO DEL 911

GROUNDS GARAGE

DEMOLER EL EDIFICIO PRINCIPAL Y CONSTRUIR UNA NUEVA INSTALACIÓN DE 4,000 ft² PARA SERVICIOS RECREATIVOS

205 COLLEGE

RENOVACIÓN PARA SERVICIOS PARA VETERANOS DE GUERRA Y ESTUDIO DE PRENSA

30/44 VALLEY ST (ALLPORT)

PROPIEDAD DISPONIBLE PARA USO DEL CONDADO/ PROYECTOS DE LA JUNTA

AG AND LAND RESOURCES

NUEVO EDIFICIO DE 15,000 ft² - ADQUIRIR UNA NUEVA PROPIEDAD

200 COLLEGE

RENOVACIÓN DE 15,000 ft² EN EL SEGUNDO PISO PARA USO DEL CONDADO

LEICES CROSSING

EXPANSIÓN DE WIC W

EMS GARAGES

NUEVO GARAJE DE EMS DE 500 ft²

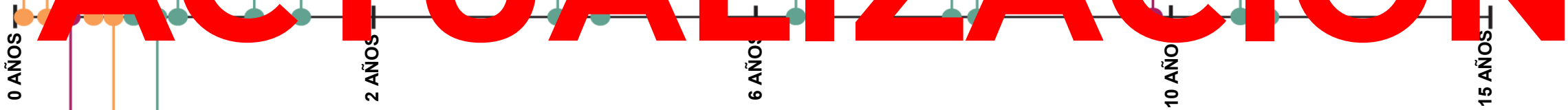
50 COXE AVE

PROPIEDAD DISPONIBLE PARA USO DEL CONDADO/ PROYECTOS DE LA JUNTA/VIVIENDA ASEQUIBLE

52 COXE AVE

FASE 2 JUNTA ELECTORAL - POSIBLE OBRA DE FASE 1

- AUTÓNOMO
- HABILITANTE Y TEMPORAL
- VINCULADO



ACTUALIZACIÓN

PRÓXIMOS PASOS

15 de junio: reunión ordinaria de la Junta

- **Presentar el estudio integral de infraestructura final para su revisión por parte de la Junta.**